

UNIVERSITATEA „BABEȘ-BOLYAI”, CLUJ-NAPOCA
FACULTATEA DE GEOGRAFIE
CATEDRA DE GEOGRAFIE REGIONALĂ

Teză de doctorat
(Rezumat)

Țara Severinului. Studiu de geografie regională

Îndrumător științific,
Prof. univ. dr. **Pompei Coccan**

Doctorand,
Ioana Cristiana Vîlcea



Cluj-Napoca
2011

CUPRINS

Introducere.....	1
1 Istoricul cercetării regiunii	4
2 „Țara Severinului” ca regiune geografică tipică a României	8
3 Tipologia criteriilor care au stat la baza stabilirii limitelor actuale ale „Țării Severinului”	13
3.1 <i>Dinamica limitelor Țării Severinului și etapele evoluției istorice a regiunii de tip țară</i>	14
3.1.1 <i>Importanța cetății Severinului în conturarea limitelor actuale ale Țării Severinului</i>	25
3.2 <i>Limitele naturale ale Țării Severinului</i>	29
3.3 <i>Utilizarea criteriului mental în delimitarea sistemului regional al Țării Severinului ..</i>	32
4 Rolul cadrului natural în conturarea sistemului teritorial al Țării Severinului ...	44
4.1 <i>Geologia și evoluția paleogeografică</i>	44
4.2 <i>Importanța reliefului în conturarea, delimitarea și evoluția Țării Severinului ca regiune de tip „țară”</i>	54
4.3 <i>Tipuri și unități majore de relief.....</i>	60
4.4 <i>Procese actuale de modelare a reliefului</i>	67
4.5 <i>Particularități climatice regionale</i>	76
4.5.1 <i>Caracteristicile climatice generale din Țara Severinului</i>	76
4.5.2 <i>Particularitățile elementelor climatice.....</i>	79
4.5.3 <i>Influența climatului submediteranean asupra evoluției umane și principalelor activități desfășurate în Țara Severinului</i>	92
4.6 <i>Particularitățile rețelei hidrografice din Țara Severinului.....</i>	93
4.6.1 <i>Caracterizarea generală a resurselor de apă din Țara Severinului</i>	93
4.7 <i>Considerații geografice generale asupra solurilor din Țara Severinului.....</i>	98
4.7.1 <i>Importanța resursei de sol pentru locuitorii sistemului teritorial severinean</i>	98
4.7.2 <i>Tipurile de sol.....</i>	99
4.8 <i>Resursele subsolului și rolul acestora în determinarea principalelor activități industriale din Țara Severinului.....</i>	104
4.8.1 <i>Resurse minerale</i>	104
4.9 <i>Resursele biogeografice</i>	110

4.9.1	Considerații generale asupra vegetației din Țara Severinului.....	110
4.9.2	Evoluția suprafeței pădurilor și rolul economic al acestora.....	113
4.9.3	Arii protejate.....	117
4.9.4	Importanța ariilor protejate în dezvoltarea acestei regiunii de tip țară.....	121
5	Particularități geodemografice și de habitat	123
5.1	<i>Vechimea, continuitatea și permanența locuirii în Țara Severinului</i>	<i>123</i>
5.2	<i>Caracteristici și tendințe geodemografice în Țara Severinului</i>	<i>126</i>
5.2.1	Particularitățile evoluției numerice a populației din Țara Severinului	126
5.2.2	Influența cadrului natural asupra densității și repartiției populației în Țara Severinului.	135
5.2.3	Dinamica populației și particularitățile evolutive în context regional	138
5.3	<i>Structura geodemografică.....</i>	<i>159</i>
5.3.1	Structura populației pe grupe de vârstă și sexe.....	159
5.3.2	Structura etnică a populației.....	165
5.3.3	Structura confesională a populației.....	168
5.3.4	Structura socio-economică a populației.....	171
5.4	<i>Specificul habitatelor</i>	<i>178</i>
5.4.1	Atestarea vechimii așezărilor	178
5.4.2	Rețeaua de localități.....	184
5.5	<i>Funcțiile așezărilor din Țara Severinului</i>	<i>197</i>
5.6	<i>Cultura populară și mentalitatea severinenilor.....</i>	<i>198</i>
5.6.1	Țara Severinului și locuitorii săi – identitate, mentalitate. Identitatea regională evidențiată prin tradițiile specifice	198
5.6.2	Casa – fenomen economico-social	208
5.6.3	Sistemul sanitar și calitatea serviciilor sanitare	215
5.6.4	Nivelul de școlarizare și calitatea procesului educativ.....	221
6	Caracteristicile economico-geografice ale regiunii.....	232
6.1	<i>Influența cadrului legislativ și a evenimentelor istorice asupra tipului de proprietate agricolă în cadrul sistemului teritorial severinean</i>	<i>232</i>
6.2	<i>Particularități regionale privind tipurile și formele de exploatare agricolă în Țara Severinului.....</i>	<i>235</i>
6.2.1	Cultura plantelor.....	240
6.2.2	Creșterea animalelor.....	241

6.3	<i>Presiunea antropică asupra spațiului agricol din Țara Severinului și degradarea terenurilor agricole</i>	246
6.4	<i>Măsurile propuse pentru revitalizarea sistemului agricol din Țara Severinului</i>	249
6.5	<i>Tipuri și forme de valorificare industrială. Rolul acestora în conturarea sistemului regional al Țării Severinului</i>	252
6.5.1	<i>Evoluția profilului industrial și localizarea activităților secundare în Țara Severinului</i> ...	252
6.6	<i>Starea economică a teritoriului prin prisma eficienței activităților sectorului terțiar și a dezvoltării mediului de afaceri</i>	259
6.7	<i>Infrastructura tehnică a teritoriului și rolul său în funcționarea sistemului regional al Țării Severinului</i>	263
6.7.1	<i>Gradul de accesibilitate al așezărilor umane din Țara Severinului</i>	263
6.7.2	<i>Rolul căilor de comunicație și transport în procesul dezvoltării regionale</i>	270
6.8	<i>Rolul turismului în contextul dezvoltării regionale durabile</i>	273
6.8.1	<i>Resursele cadrului natural și rolul acestora în constituirea ofertei turistice în Țara Severinului</i>	273
6.8.2	<i>Resursele cadrului antropic și rolul zestrei atractive din Țara Severinului</i>	279
6.8.3	<i>Baza materială a turismului și valorificarea resurselor turistice din Țara Severinului</i>	286
6.8.4	<i>Importanța turismului în dezvoltarea economică a Țării Severinului</i>	289
7	Aspecte privind calitatea vieții populației din Țara Severinului	302
7.1	<i>Aspecte privind calitatea mediului natural</i>	302
7.1.1	<i>Surse de poluare a mediului natural</i>	304
7.2	<i>Aspecte economice și socio-culturale privind calitatea vieții populației și rolul acestora în conturarea specificului regional al Țării Severinului</i>	313
7.2.1	<i>Sărăcia – o realitate în arealul urban și rural al Țării Severinului</i>	316
7.2.2	<i>Evoluția stării igienico-sanitare a populației</i>	319
8	Sinteza sistemului regional al Țării Severinului	321
8.1	<i>Analiza chorematică a Țării Severinului</i>	321
8.2	<i>Strategiile de dezvoltare regională a Țării Severinului</i>	322
Anexe	337
	<i>Anexa 1</i>	337
	<i>Anexa 2</i>	338
	<i>Anexa 3</i>	343

Lista de figuri	351
Lista de fotografii	355
Lista de tabele	357
Bibliografie.....	358
Index	368

Cuvinte cheie: *Țara Severinului, identitate regională, Banatul de Severin, Cetatea Severinului, diploma Cavalerilor Ioaniți, Drobeta-Turnu Severin, spațiu mintal, sistem teritorial, regiune de tip „țară”*

Introducere

Lucrarea de față este rezultatul cercetărilor efectuate pe parcursul a trei ani de studiu, făcând obiectul tezei de doctorat, și se înscrie în curentul inițiat de dl. prof. univ. dr. Pompei Cocean privind analiza regională complexă a regiunilor de tip „țară”.

Alături de factorii istorici menționați, rolul factorilor naturali este decisiv pentru modul de organizare al așezărilor și al dispunerii locuințelor, dar și pentru ușurința cu care omul a reușit să adapteze mediul la nevoile sale personale. Deși regiunea este un sistem teritorial semi-deschis, mediul rural, în cea mai mare parte a sa, și-a păstrat acea simplitate a unui mod de viață aproape arhaic. În ciuda pătrunderii elementelor de modernitate, în special în mediul urban, de unde, în ultima perioadă, au continuat să se răspândească, locuitorii Țării Severinului au găsit puterea și mijloacele de a-și păstra tradițiile care, așa cum ei însuși se consideră, au individualizat această regiune care face legătura între Oltenia și Banat.

Una dintre cele mai importante trăsături caracteristice a întregii comunități severinene este dată de sentimentele puternice ale acesteia față de pământ. Pământul reprezintă legătura cu strămoșii, este sursa de hrană și modul în care se identifică cu locul în care trăiesc, simțind astfel că aparțin cu adevărat acestor meleaguri.

Un alt aspect care a contribuit la individualizarea acestui sistem funcțional este omogenitatea etnică și confesională păstrată în ciuda încercărilor făcute de imperiul austro-ungar și otoman de a impune catolicismul și respectiv islamismul.

Lucrarea de față este structurată în opt capitole. Primele patru capitole cuprind partea introductivă care face referire la studiile și lucrările care menționează regiunea studiată, continuând cu metodele și criteriile utilizate pentru delimitarea Țării Severinului. Capitolul patru este ocupat în întregime cu prezentarea componentei naturale și rolul reliefului în delimitarea acestei regiuni de tip țară. În următoarele capitole am analizat caracteristicile componentei umane plecând de la particularitățile geodemografice (capitolul 5) și continuând cu activitățile umane desfășurate (capitolele 6 & 7), specifice regiunii, care definesc dezvoltarea socială și economică a regiunii. Lucrarea se încheie cu o sinteză a sistemului regional severinean unde am analizat starea actuală, prezentând chorotipul regional al Țării Severinului oferind câteva recomandări pentru viitoarea dezvoltare socio-economică.

„Țara Severinului” ca regiune geografică tipică a României

Termenul de „țară” (*țara* = cuvânt provenit din limba latină pentru țări și care înseamnă *pământ* sau *ținut*) denumește zonele cel mai bine definite. Acestea sunt rămășițe istorico-sociale din Evul Mediu care au evoluat în diferite zone etnografice. Unele dintre aceste zone au coexistat cu vechile țări medievale (sg. = *țară*, pl. = *țări*) fiind situate, în general, de-a lungul văilor râurilor sau în depresiuni mici din zonele sub-montane. Astfel, termenul de „țară” apare, în primul rând, cu înțelesul de vatră a unei civilizații vechi, având unitate etnică, lingvistică și etnografică.

Astfel atât izvoarele narrative, cât și denumirile medievale care datează din documente aparținând secolelor al XIII-lea și până în secolul al XVIII-lea amintesc o serie de țări ale căror denumiri sunt folosite și astăzi: *Țara Bârsei (Terra Borza)*, *Țara Oltului (sau Țara Făgărașului)*, *Țara Zarandului*, *Țara Severinului (Terra Ceurin)*, *Țara Maramureșului (Terra Maramorosiensis)*, *Țara Moșilor*, *Țara Bihariei*, *Țara Lăpușului*, *Țara Chioarului*, *Țara Oașului*, *Țara Vrancei* etc.

Deși, extrem de interesantă prin evoluția istorico-socială care și-a pus amprenta asupra trăsăturilor sociale, economice și etnografice specifice, Țara Severinului este o regiune puțin menționată, în studiile de geografie, având această denumire.

Numele de „*Severin*” e foarte vechi în Europa, presupunându-se că a fost adus din Asia în timpul celților. Rădăcina acestui cuvânt este *sab*, și înseamnă *deal*, *munte*. Litera *a* din *sab* alternează cu toate vocalele, rezultând astfel următoarele forme: *sab*, *seb*, *sib*, *sob*, *sub*; dar în același timp și consoana *b* alternează în: *f*, *m*, *p*, *v* și *p* din *seb*, rezultând formele *sef*, *sem*, *sep* și *sev*, ce se regăsesc în cuvântul *Sev-er-in*; er înseamnă *înalt*, *mare* și *in* din capăt înseamnă *loc*; deci Severin are înțelesul de „*loc la munte înalt*”.

Numele medieval de Țara Severinului ar putea avea trei origini posibile:

- *una latină*, asociată numelui împăratului *Septimiu Severus*;
- *una slavă*, asociată cuvântului „*severnâi*”, tradus prin cuvântul „din nord” sau „nordic”. D. Onciul precizează că numele Țării Severinului ar provenii de la o veche formațiune autonomă organizată de bulgari, Banatul Nordic (*severnâi* = septentrional, de miazănoapte). Dar, încercarea de a deriva acest toponim din slavonescul *siver** (nordic), sau *seavâr* (vântul de miazănoapte), nu este întemeiată, deoarece pentru slavii din Dacia, *Severinul* nu era așezat la nord, ci în partea de sud. Conform scrierilor istorice numele nu poate fi de origine bulgară, deoarece cetatea

medievală a Severinului a fost ridicată de cavalerii ioaniți (anterior războaielor cu bulgarii și a stăpânirii acestora) și nu de bulgari (Hurmuzaki, 1887, 1890, p. 126);

- *una religioasă*, asociată sfântului Severin de Noricum, sfânt protector în Evul Mediu al bisericii latine din incinta cetății medievale când aceasta era utilizată de călugării misionari catolici veniți din regiunea Austriei superioare (Noricum).

Primele documente scrise care atestă Țara Severinului ca regiune bine delimitată datează din anul 1233, iar câțiva ani mai târziu, la 2 iunie 1247, Țara Severinului (Terra Zeurino) este menționată în Diploma Cavalerilor Ioaniți, reprezentând un act de donație al regelui Bela al IV-lea al Ungariei.

Descoperirile menționate mai sus demonstrează faptul că la momentul menționării Țării Severinului, acest teritoriu era bine organizat și structurat din punct de vedere ierarhic. Evenimentele istorice, marcate de ocupațiile străine (imperiul austro-ungar, imperiul otoman, stăpânirea bulgară) au contribuit la modificarea și restrângerea limitelor istorice, ducând la conturarea unei regiuni tipice care în prezent ocupă un teritoriu mult mai restrâns, dar care se individualizează prin conștiința colectivă comună derivată din atașamentul oamenilor față de elementele naturale și spirituale ale spațiului în care trăiesc (Cocan & Ilovan, 2005, p. 3).

În concluzie, trăsăturile esențiale care conferă omogenitatea unei regiuni de tip „țară” fac referire la următoarele înțelesuri ale acestui termen (Pușcaș & Nicoară, imilitudini și deosebiri între conceptul românesc de „țară” și cele de „land” și „pays”, 2000, p. 132):

- înțelesul mai vechi al noțiunii este acela de regiune montană (depresiune înconjurată de munți), având o organizare teritorială și funcționalitate economică specifice;
- conotația istorico-geografică și politico-administrativă specifică perioadei evului mediu când au început să se contureze aceste entități teritoriale;
- specificul culturii populare care-i conferă individualitate comparativ cu regiunile învecinate.

Rolul cadrului natural în conturarea sistemului teritorial al Țării Severinului

Trăsăturile definitorii ale componentei naturale pun în evidență relația dintre elementul natural și cel uman, având la bază influența particularităților elementelor naturale (relief, climă, hidrografie, resurse naturale) și modul în care acestea au contribuit la dezvoltarea și evoluția umană, în timp evidențiindu-se presiunea umană asupra mediului determinată de principalele activitățile desfășurate în spațiul ocupat.

Factorul natural are un rol deosebit prin funcția sa de suport pentru elementul antropic, prin rolul de barieră atât pentru factorii de natură climatică, dar și pentru cei istorici, economici și sociali. De asemenea, relieful poate influența, prin natura rocilor sau expoziția versanților, celelalte elemente naturale: factorii climatici, răspândirea arealelor biogeografice, orientarea rețelei hidrografice, toate acestea contribuind mai departe la determinarea modului de utilizare a terenurilor, la dezvoltarea industrială prin exploatarea și prelucrarea resurselor naturale, conturând funcțiile sistemul teritorial analizat. În funcție de acești factori s-au individualizat și s-au dezvoltat ulterior, primele așezări umane din Țara Severinului.

Particularitatea reliefului este dată de dispunerea în trepte a principalelor forme de relief. Așadar, Țara Severinului este individualizată pe cele trei trepte de relief dispuse în amfiteatru, cu deschiderea spre est și sud-est. Cele trei trepte ale reliefului care determină specificul cadrului natural al Țării Severinului sunt: treapta montană a munților Mehedinți, treapta de podiș și treapta joasă a zonelor depresionare, asimilată câmpiei prin aspectul plan și altitudini reduse (Depresiunea Severin, culoarul depresionar de contact din est și culoarul depresionar Cireșu – Baia de Aramă) (**Error! Reference source not found.**).

Altitudinile reduse ale Munților Mehedinți nu i-au atras pe oameni, din cauza prezenței reliefului carstic care conferă o accesibilitate redusă și condiții de viață puțin favorabile, preferate fiind dealurile podișului Mehedinți și văile râurilor. Concentrarea mare a formelor reliefului carstic specifice podișului și munților Mehedinți conferă peisajului o imagine aparte prin „cornetele”, abrupturile și cheile care contribuie la individualizarea imaginii generale a regiunii.

Unitățile majore de relief, precum și orientarea generală a văilor au contribuit la stabilirea așezărilor umane, influențând forma acestora. Cele zece trepte de altitudine evidențiază altitudinea minimă (27 m) și maximă (1.437 m). Altitudinile maxime sunt

concentrate în partea de NV, în Munții Mehedinți și în sudul podișului Mehedinți, în timp ce altitudinile cele mai mici se întâlnesc în Depresiunea Severinului și pe văile râurilor din Dealurile Coșuștei.

Podișul Mehedinți este străbătut de o serie de văi, majoritatea fiind orientate NNV – SSE. Din reprezentările grafice ale reliefului se observă faptul că densitatea cea mai mare a așezărilor umane se află în Podișul Mehedinți, cu excepția unei suprafețe restrânse în partea sa centrală, unde factorii restrictivi ai reliefului nu au permis extinderea așezărilor de mari dimensiuni. Totuși în această zonă, dar și la contactul cu munții Mehedinți, există suprafețe întinse aparținând interfluviilor unde se întâlnesc un număr foarte mare de sălașe, pe care localnicii le numesc și conace aflate pe: Culmea Draganovăț, Dealu Ponorăț, Dealu Glămei, Dealu Văcăriei, Dealu Buruiana etc. Acest tip de adăposturi au fost abandonate sau sunt folosite doar în perioada verii, ca adăposturi temporare (Foto 8).



Foto 1: Sălașe din zona de contact dintre Munții Mehedinți și Podișul Mehedinți

Caracteristic dealurilor din Podișul Mehedinți sunt denumirile specifice date de localnici versanților vestici, dinspre munte, denumiți „dosuri”, iar cei estici (favorabili culturilor agricole și amplasării locuințelor) erau numiți „fețe” sau „săsturi” (Erdeli, 1996) (**Error! Reference source not found.**).

Dacă privim la orientarea principalelor drumuri constatăm că și acestea urmăresc în mod fidel fizionomia reliefului, acestea fiind orientate în cea mai mare parte în lungul văilor principale. (**Error! Reference source not found.**)

Particularități geodemografice și de habitat

Vechimea, continuitatea și permanența locuirii în Țara Severinului

Componenta antropică este una dintre cele mai importante elemente regionale care a contribuit la evoluția sistemului teritorial regional, individualizând această regiune de tip „țară” prin particularitățile determinate de modul de viață, de modul în care omul a transformat mediul înconjurător și felul cum și-a adaptat așezările în funcție de condițiile naturale, dar și prin tradițiile și obiceiurile populației.

Cele mai vechi urme de atestare a locuirii, dată de prezența oamenilor primitivi în regiune sunt dovedite de instrumentele din cuarț și silex care au fost descoperite în peștera lui Climente. Triburile oamenilor primitivi erau locuitori ai peșterilor, regiunea fiind recunoscută pentru prezența și extinderea reliefului calcaros, cu numeroase peșteri care puteau oferi adăpost populațiilor din acea perioadă. Acestea sunt în prezent cele mai vechi urme de locuire din zona Porțile de Fier (aproximativ 40.000-35.000 de ani î.e.n.) (Chipurici, 1977, p. 6).

Mărturiile arheologice care atestă existența și dezvoltarea, întâi a civilizației geto-dace și apoi a cele daco-romane argumentează ideea permanenței și a continuității locuirii autohtone în zonă, dovedind în același timp și potențialul de habitat ridicat al regiunii.

„La începutul perioadei feudale, o dată cu revitalizarea schimburilor și a drumurilor comerciale se remarcă o intensificare a activităților economice și prezența unor așezări omenesti mai mari și mai bine dezvoltate” (Erdeli, 1996, p. 36).

Descoperirile și documentele menționate anterior demonstrează faptul că, la momentul atestării documentare a Țării Severinului, în anul 1247, în Diploma Cavalerilor Ioaniți, acest teritoriu era bine organizat și structurat din punct de vedere ierarhic. Evenimentele istorice, marcate de ocupațiile străine (imperiul austro-ungar, imperiul otoman, stăpânirea bulgară) „au contribuit la modificarea și restrângerea limitelor istorice, ducând la conturarea unei regiuni tipice care ocupă un teritoriu mult mai restrâns, dar care se individualizează prin conștiința colectivă comună derivată din atașamentul oamenilor față de elementele naturale și spirituale ale spațiului în care trăiesc” (Cocean & Ilovan, 2005, p. 3).

Caracteristici și tendințe geodemografice în Țara Severinului

Evoluția demografică, împreună cu celelalte tipuri de structuri, evidențiază potențialul uman al regiunii. De asemenea, analiza evoluției geodemografice și a cauzelor care au determinat particularitățile curbei de evoluție sunt importante și pentru efectuarea unei prognoze în ceea ce privește evoluția populației din Țara Severinului.

Cauzele care au influențat evoluția numerică a populației din Țara Severinului sunt în concordanță cu procesele demografice manifestate de-a lungul timpului la nivel național, dar, în mod special, și cu influențele locale, dictate de unele particularități geografice, ca de exemplu poziția geografică a așezărilor față de potențialele centre de polarizare care manifestă o importantă atracție socio-economică și care la un moment dat au avut impact asupra potențialului demografic determinând anumite modificări în structura demografică a regiunii. La aceste cauze se mai adaugă și alte aspecte precum: insuficiența mijloacelor materiale, igiena precară, lipsa infrastructurii medicale sau dotarea slabă a unităților sanitare. O importanță deosebită pentru evoluția numerică a populației o prezintă și cauzele sociale cum ar fi prezența unor boli, avorturile practicate în condiții precare de igienă, mai ales în perioada comunistă când efectuarea acestora era interzisă.

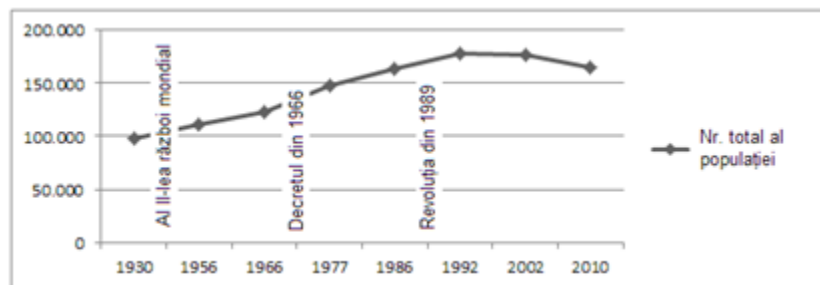


Fig. 1: Evoluția numerică a populației din Țara Severinului în perioada 1930-2010

Astfel, dacă analizăm curba de evoluție a populației (**Error! Reference source not found.**), se observă că aceasta începe ușor să scadă, față de punctul maximul atins în 1992, înregistrând în 2002 o scădere cu 0,46%, numărul total al locuitorilor fiind de 177.240 persoane. Tendința de scădere se menține și pentru următoarea perioadă, în prezent numărul total al populației din Țara Severinului fiind de 164.322 de persoane, ajungând astfel aproape la nivelul înregistrat cu douăzeci de ani în urmă, în anul 1986, de 163.815 persoane. Rata de scădere a populației, înregistrată în 2010, față de 2002, este de 7,26% și își menține trendul descendent.

Privind particularitățile evoluției geodemografice la nivel de comună (Fig. 47), în Țara Severinului există trei tipuri specifice de evoluție geodemografică: accentuat descendentă, moderat descendentă și ascendentă.

Deși este important să avem o imagine asupra tendințelor de creștere sau descreștere a populației în trecut (poate chiar din secolele al XVIII-lea și al XIX-lea), care trebuie corelate cu evenimentele politice, istorice și sociale din perioadele respective, trebuie să avem în vedere mai ales tendința actuală care ne poate ajuta să emitem o previziune legată de evoluția unor așezări, să anticipăm pericolul dispariției acestora și problemele socio-economice generate de îmbătrânirea populației sau de amplificarea fenomenului de migrație spre zone cu atractivitate mai mare.

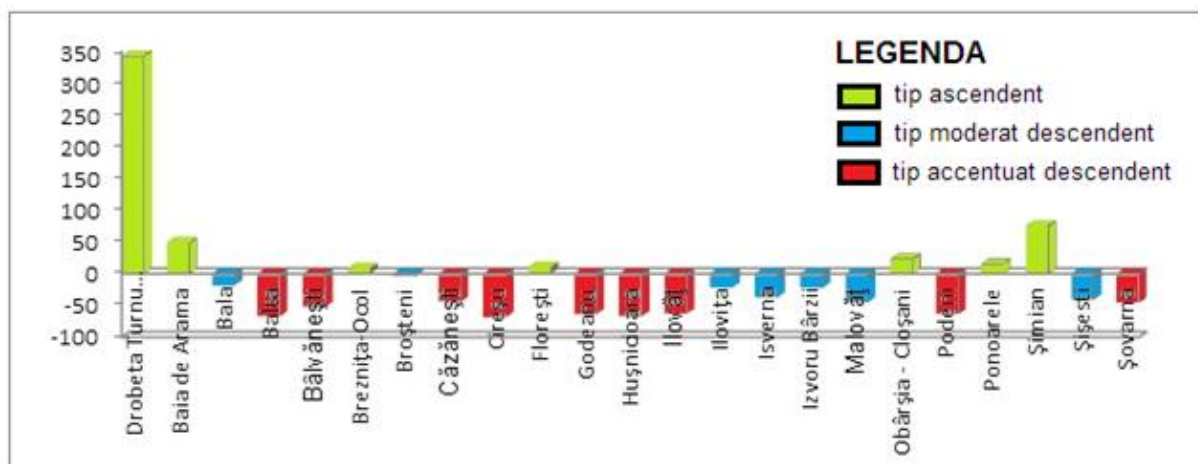


Fig. 2: Țara Severinului. Tipuri de evoluție geodemografică conform valorii calculate pentru rata totală de creștere a populației

Dinamica populației și particularitățile evolutive în context regional

Dinamica populației cuprinde dinamica naturală și pe cea migratorie și este caracterizată de modificările survenite în numărul total al populației, datorită mișcării naturale (natalitate, mortalitate și sporul natural) și de cea migratorie (plecărilor și sosirilor populației în/ din spațiul Țării Severinului). Această dinamică este influențată de toți factorii amintiți în capitolul anterior când am vorbit despre evoluția numerică a populației.

Natalitatea

Oscilația valorilor natalității, cu reduceri semnificative, se înregistrează în Țara Severinului, mai ales după 1990, când au loc importante transformări care au marcat profund societatea actuală. În primul rând, căderea sistemului comunist a dus la

schimbarea stilului de viață al indivizilor, iar problemele economice din perioada 1991-1992 și confuzia generală creată de noul sistem au dus la scăderea dramatică a valorilor natalității. Valorile maxime ale ratei natalității, de 16,53‰, pentru cele 23 de unități administrative, s-au înregistrat în anul 1988, după care a urmat o scădere continuă a valorilor, atingând minimumul în 2002, de numai 8,10‰ (Fig. 51).

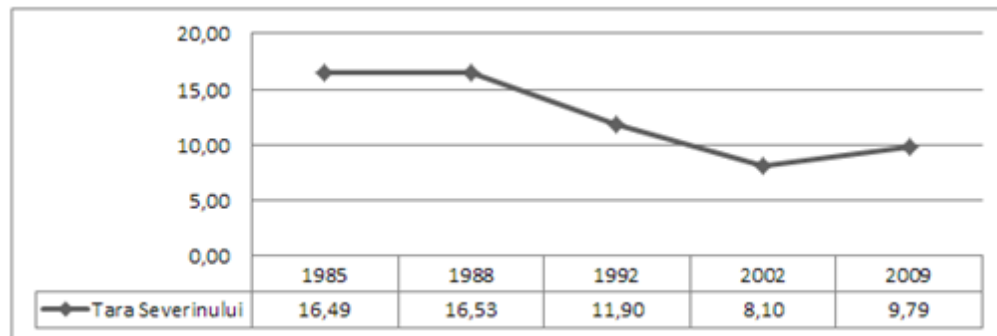


Fig. 3: Evoluția natalității în Țara Severinului (1985-2009)

După aproape 20 de ani de prefaceri sociale și economice, care și-au pus amprenta și asupra dimensiunii familiei și a planningului familial, se constată mai multe schimbări. Astfel, în 2009, natalitatea are valori cuprinse între 5,38‰ (Florești) și 12,46‰ (Godeanu), iar aproximativ jumătate din unitățile administrative cuprinse în Țara Severinului, înregistrează în 2009 valori ale natalității peste valoarea medie de 9,79‰ care caracterizează întreaga regiune.

Mortalitatea

Ca urmare a progresului sanitar și socio-economic înregistrat după cel de al doilea război mondial și prin eradicarea unor boli precum holera, sifilisul sau tuberculoza, care au reprezentat principalele cauze ale mortalității înainte de primul război mondial, și structura deceselor pe principale cauze s-a schimbat. În prezent, cele mai multe decese sunt cauzate de bolile aparatului circulator, urmate de boala ischemică a inimii. În cazul regiunii severinene o cauză a decesului este dată și de bolile aparatului urinar, provocate de nefropatia endemică balcanică, ce afectează mai ales populația din așezările din mediul rural situate în estul și sudul regiunii.

Media ratei mortalității în Țara Severinului, în ultimii 25 de ani, este ușor constantă (Fig. 55), înregistrând valori cuprinse între 9,41‰ (în 1992) și 11,29‰ (în 1988), fiind însă mai ridicată decât valorile natalității înregistrate în ultimii 10 ani. Așa cum se poate observa din graficul evolutiv, după ce a atins valoarea maximă în anul 1988, nivelul mortalității a scăzut brusc, atingând minimumul în 1992. În prezent, valorile mortalității generale se află în ușoară creștere, înregistrând în 2009 o valoare de 10,31‰.

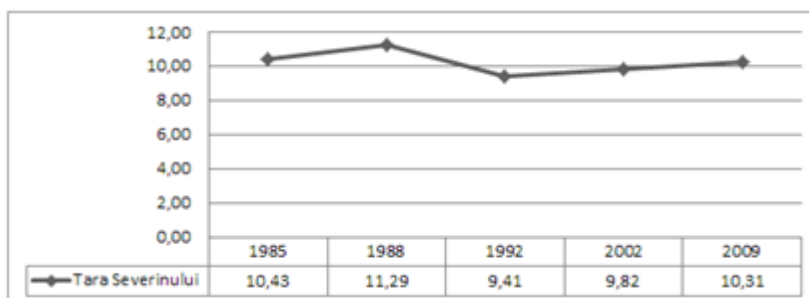


Fig. 4: Evoluția mortalității în Țara Severinului (1985-2009)

Mortalitatea infantilă, la nivel regional, are o curbă evolutivă sinuoasă (Fig. 58) plecând de la valori ridicate 27,37‰ (în 1985) și coborând la 19,35‰ în 1992, după care valoarea urcă din nou, atingând 25,77‰ în 2002, urmând să scadă brusc șapte ani mai târziu la 17,96‰.

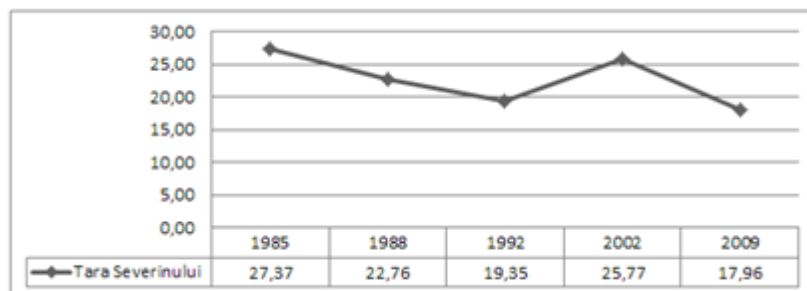


Fig. 5: Evoluția mortalității infantile în Țara Severinului (1985-2009)

Valori mai ridicate ale mortalității infantile se înregistrează în mediul rural, unde condițiile sanitare sunt precare, dar în ultima vreme se observă o reducere a numărului de unități administrative care înregistrau valori ridicate ale acestui indicator.

Sporul natural

Evoluția sporului sau a bilanțului natural urmărește aceeași linie cu cele ale ratelor natalității și mortalității. Mediile multianuale și evoluția valorilor înregistrate de acest indicator relevă importante diferențieri atât temporale, cât și spațiale (Fig. 61).

Valorile medii au evoluat de la valori pozitive de 6,6‰ în 1985, spre valori negative de -1,72‰ în 2002 sau de -0,52‰ în 2009. Începând cu anul 1985, și mai ales după 1992, se observă un declin numeric al populației care s-a accentuat ulterior, atingând maximul în 2002. Înregistrarea frecventă a valorilor negative, demonstrează faptul că așezările din Țara Severinului au intrat într-un declin demografic evident, pe care doar o dezvoltare economică reală, care să atragă populație tânără, ar putea redresa situația actuală.

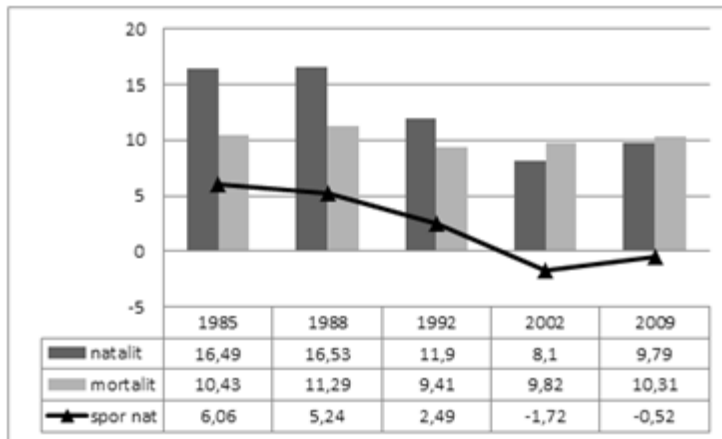


Fig. 6: Evoluția sporului natural în Țara Severinului în perioada 1985-2009

În prezent, cele mai mari valori negative se înregistrează în comunele Balta (-15,79‰), Podeni (-21,15‰), Ilovăț (-17,98‰) și Șovarna (-16,91‰) (**Error! Reference source not found.**).

Volumul și intensitatea mișcării migratorii în Țara Severinului. Cauzele și efectele socio-economice ale fenomenului migratoriu

Fenomenul migrator în Țara Severinului este generat în primul rând de factori de natură economică, cum ar fi, de exemplu, dezvoltarea din sudul regiunii care atrage fluxurile migratorii ale populației sau subdezvoltarea economică din zona de podiș și cea montană care determină populația să plece. Factorii sociali au și ei o importanță deosebită mai ales în zonele afectate de nefropatia endemică balcanică, la care se adaugă factorii geografici generați de atracția exercitată de anumite zone.

Mișcarea migratorie a populației care a avut loc în sistemul regional severinean în ultimele două decenii și jumătate se caracterizează prin scăderea numărului de sosiri și creșterea oscilantă a ponderii persoanelor plecate.

Astfel, începutul *intervalului 1985-1995* este caracterizat de valori pozitive ale acestui indicator pentru toată regiunea analizată. În anul 1985 valoarea sporului migratoriu a fost de 7,23‰, scăzând treptat spre finalul intervalului când a ajuns, în anul 1992, la 2,08‰ (Fig. 64).

Cele mai mari valori pozitive s-au înregistrat, în special, în mediul urban (Drobeta-Turnu Severin – 19,06‰ în 1985 și Baia de Aramă – 4,25‰ în 1992) ca urmare a intensificării procesului de dezvoltare economică-socială, dar și a reluării activităților de exploatare a cuprului în cazul orașului Baia de Aramă, în timp ce în mediul rural doar trei comune au înregistrat valori pozitive în anul 1992: Godeanu (3,75‰), Șimian (1,99‰) și Șovarna (9,14‰).

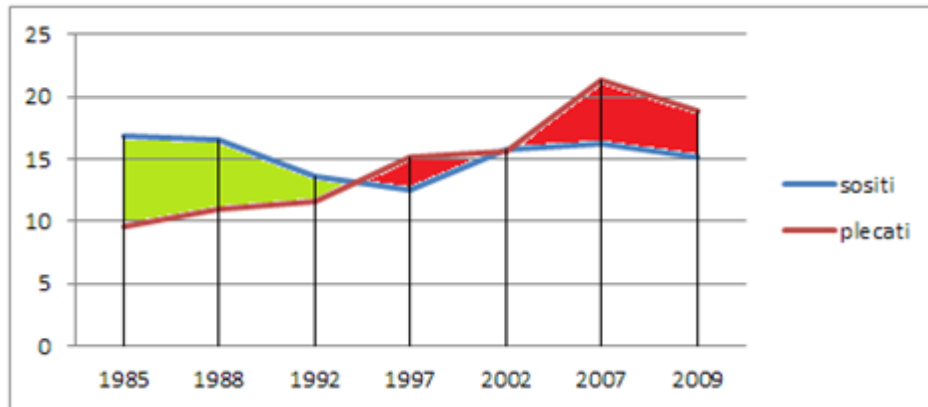


Fig. 7: Evoluția sporului migratoriu în Țara Severinului

Cel de-al doilea interval, 1995-2009, este caracterizat exclusiv de valori negative ale sporului migratoriu, cu două momente de maxim, în 1997 (-2,46‰) și cel de-al doilea în anul 2007 (-5,17‰), când numărul celor plecați depășește pe cel al sosiților.

În ceea ce privește migrația rural-urban acesta a dus la creșterea demografică urbană și la menținerea volumului total al populației rurale la un nivel relativ constant (datorită echilibrării între sporul natural și soldul migratoriu), îmbătrânirea populației rurale (în special a celei agricole) și întinerirea populației urbane, prin creșterea natalității în mediul urban și scăderea valorii acesteia în mediul rural, la feminizarea forței de muncă rurale și agricole și la creșterea divorțialității (Sandu, Migrația și schimbarea structurii sociale în mediul rural, 1985).

Tabel 1: Stadii ale dinamicii populației în Țara Severinului (%)

Indicator	1985	1988	1992	1997	2002	2007	2009
Bilanț natural	6,06	5,24	2,49	-0,39	-1,72	2,59	-0,52
Bilanț migratoriu	7,23	5,46	2,08	-2,46	0,06	-5,17	-3,71
Bilanț total	13,29	10,60	4,57	-2,85	-1,65	-2,58	-4,24

* valori calculate

Din punct de vedere demografic, consecințele migrației temporare sau definitive sunt semnificative. Tendința de a rămâne definitiv în țările de destinație este din ce în ce mai pregnantă și duce la pierderi considerabile în rândul populației din regiunea de plecare. Această pierdere are drept consecință diminuarea ritmului de creștere economică sau chiar declinul activității economice.

Structura populației pe grupe de vârstă și sexe

Pe măsură ce mișcarea migratorie a luat o amploare tot mai mare în Țara Severinului, s-a modificat atât structura populației pe cele două medii de viață, cât și

cea pe grupe de vârstă și sexe, fiind antrenată în principal populația adultă tânără, ceea ce a reprezentat o „infuzie de tinerețe” în structura populației orașelor care dețin cea mai mare putere de atracție.

În ceea ce privește structura populației pe grupe de vârstă, noile condiții sociale care au contribuit la dezvoltarea economică a regiunii au produs unele transformări în structura pe sexe a populației din Țara Severinului, dar și modificări ale procentelor care vizează în primul rând populația tânără (grupa de vârstă 0-19 ani) și grupa de vârstă adultă, adică segmentul care produce și susține financiar pe celelalte două grupe, tânără și vârstnică. Populația din cea de-a treia grupă de vârstă (peste 65 de ani) a înregistrat o ușoară creștere de 1% după anul 2000, de la 11%, cât înregistra în anul 1977, la 12% din totalul populației în 2002 și în prezent (Fig. 8).

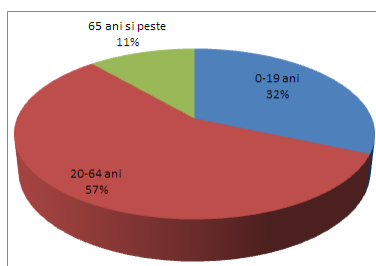


Fig. 8: Țara Severinului. Structura populației pe grupe de vârstă (1977)

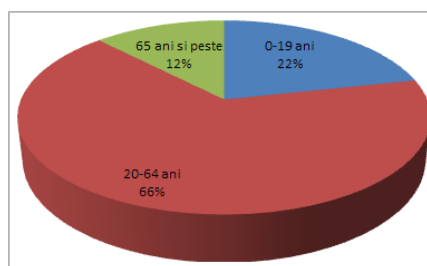


Fig. 9: Țara Severinului. Structura populației pe grupe de vârstă (2002)

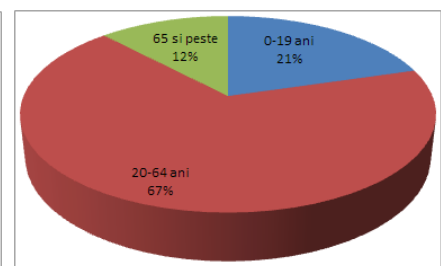


Fig. 10: Țara Severinului. Structura populației pe grupe de vârstă (2009)

Structura pe vârste a populației poartă amprenta caracteristică a unui proces de îmbătrânire demografică datorat în primul rând scăderii natalității, dar și a amplificării fenomenului migratoriu, în cadrul grupei de vârstă fertilă, determinând reducerea absolută și relativă a populației din grupa de vârstă 0-19 ani. Acest lucru va avea efecte dramatice pentru economia regiunii în următorii ani, când numărul persoanelor din grupa de vârstă de peste 65 de ani va crește simțitor o dată cu îmbătrânirea persoanelor care în prezent se află în grupa de vârstă activă. Presiunea socială va fi foarte mare, împiedicând în același timp creșterea economică. De asemenea, dezvoltarea sustenabilă a regiunii poate fi îngreunată din cauza lipsei resursei umane.

Analizând situația structurii pe sexe la nivelul Țării Severinului în anii 1977 și 2009 observăm că ponderea femeilor înregistrează o creștere, acestea deținând în anul 1977 doar 43% din totalul populației regiunii (Fig. 11). Acest lucru se datorează în primul rând, forței masculine sosită pentru a acoperi necesarul de forță de muncă din industrie care în perioada comunistă a cunoscut o dezvoltare spectaculoasă prin exploatarea resurselor naturale și prelucrarea materiei prime. La nivel de unitate administrativă, structura pe sexe evidențiază încă o dată caracteristica observată la nivel

regional. Cele mai mari procente deținute de populația masculină sunt în orașele Drobeta-Turnu Severin (57,11% bărbați) și Baia de Aramă (57,37% bărbați) și în comunele Obârșia-Cloșani (66,62% bărbați) și Șimian (57,57% bărbați). La polul opus se află unitățile administrative, percepute ca arii de emigrare pentru regiunea studiată, unde populația feminină este majoritară: Cireșu (56,96%), Podeni (56,36%) și Godeanu (56,08%). Aceste arii nu se regăsesc doar într-un proces de feminizare, dar se află deja într-un proces de îmbătrânire demografică care în ultima perioadă a cunoscut o accentuare pronunțată.

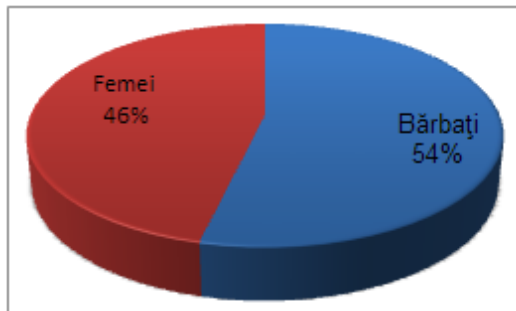


Fig. 11: Țara Severinului. Structura pe sexe (1977)

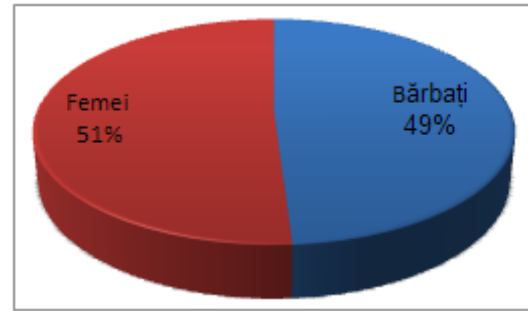


Fig. 12: Țara Severinului. Structura pe sexe (2009)

Evoluția populației pe grupe de vârstă și sexe și prognozarea direcției de dezvoltare a sistemului teritorial severinean rezultă și din analiza diferențelor de formă a piramidei vârstelor la nivel regional. Piramida vârstelor reflectă cel mai bine cronica generațiilor evidențiind disproporțiile populației din Țara Severinului. Anul 2009 reflectă tendința de evoluție viitoare cu o bază îngustă, dar cu o largă dezvoltare a grupei adulților (19-60 de ani) și o dezvoltare ușor asimetrică a vârfului piramidei, care trădează, pe lângă tendința de îmbătrânire demografică și cea de feminizare a populației la grupele mari de vârstă (peste 75 de ani) (Fig. 14).

Efectele demografice și economice ale acestei evoluții vor putea fi observate, în Țara Severinului, în următoarele două decenii, atrăgând după sine o serie de schimbări complexe la nivelul populației școlare, populației de vârstă fertilă sau cea aflată la vârsta de intrare pe piața muncii. Așa cum am subliniat deja, efectele procesului de îmbătrânire asupra desfășurării vieții economice și sociale se vor resimți intens o dată cu intrarea în cadrul populației apte de muncă a generațiilor reduse numeric, adică ale persoanelor născute după perioada 1990.

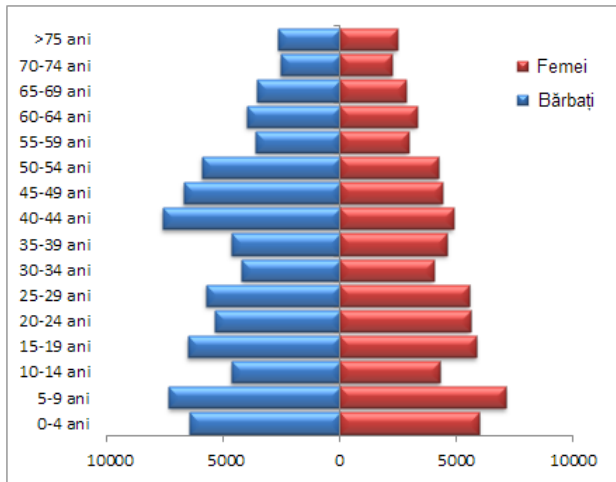


Fig. 13: Țara Severinului – piramida vârștelor (1977)

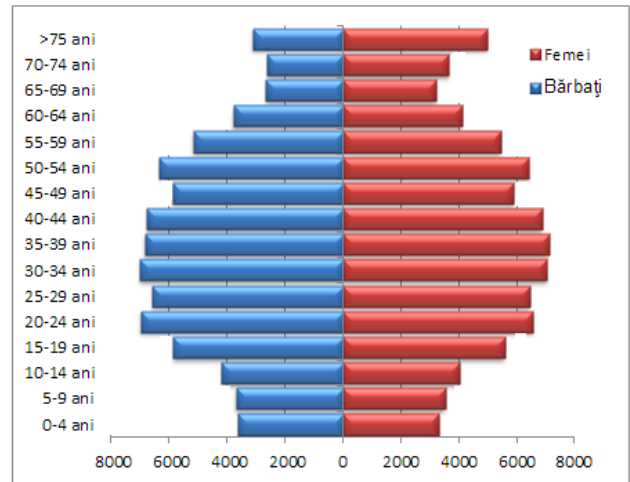


Fig. 14: Țara Severinului – piramida vârștelor (2009)

Structura etnică a populației

Deși evenimentele istorice multiple și situația incertă pe care a avut-o regiunea Țării Severinului de-a lungul timpului și-au pus amprenta asupra limitelor acestei regiuni de tip țară, acestea nu au avut însă aceeași forță și asupra structurii etnice a populației din Țara Severinului. Valurile de migratori care au trecut prin Țara Severinului au lăsat puține urme materiale, nici stăpânirea austro-ungară, bulgară sau turcă nu au adus modificări importante în structura etnică sau confesională care să reziste până în prezent, populațiile de slavi, maghiari sau turci fiind asimilate de populația autohtonă majoritară (Fig. 82).

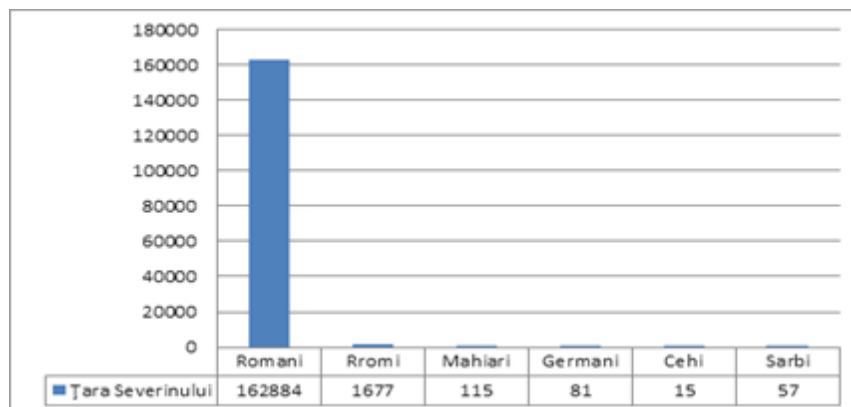


Fig. 15: Structura etnică în Țara Severinului

În prezent, structura etnică din Țara Severinului reflectă caracteristica specifică regiunilor de tip țară de a rezista împotriva factorilor externi (reziliența). În ciuda

deschiderii largi în partea de est și sud (comparativ cu izolarea geografică a celorlalte regiuni similare Țara Maramureșului, Țara Lăpușului, Țara Oașului etc.) care au încercat să modifice unicitatea ce-i conferă individualitate, Țara Severinului a reușit să-și păstreze omogenitatea etnică.

Structura confesională a populației

Ca și în cazul structurii etnice, în anul 2002, și structura confesională reflectă aceeași omogenitate dovedind încă o dată conservarea identității regionale. Acest lucru se datorează și faptului că această regiune are o istorie religioasă importantă, la Severin fiind înființată, în anul 1370, de către domnitorul Vlaicu Vodă, Mitropolia Severinului.

Deși nu a avut o existență prea îndelungată (datorită condițiilor politice și istorice nefavorabile), Mitropolia Severinului a avut pentru regiunea severineană, care făcea parte din Oltenia, un rol foarte important în cultivarea și apărarea credinței ortodoxe. În acest sens, mitropolitul Firmilian afirma că înființarea acestei mitropolii „a rămas expresia celei mai înalte organizări bisericești în părțile oltene, bazată pe un bogat și inițial fond ortodox și pe luptele de conservare a acestui fond, care era, în același timp și un fond național”.

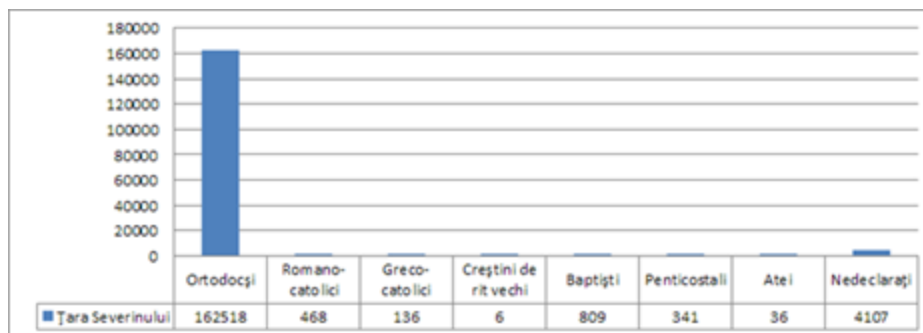


Fig. 16: Structura confesională în Țara Severinului

Ca dovadă în acest sens, este ponderea majoritară reprezentată de ortodocșii (98,60% – Fig. 84), celelalte culte, deși prezente, fiind ne semnificative ca număr de adepti (sub 1%). S-a observat însă în ultima vreme tendința de răspândire a unor culte precum cel penticostal sau baptist, în special în așezările din mediul rural (**Error! Reference source not found.**). Aceste culte au puțini adepti, dar numărul lor este în creștere în ultimii ani. În sate precum Florești, Broșteni, Obârșia-Cloșani, Izverna și chiar în orașul Baia de Aramă există lăcașe de cult baptiste și penticostale.

Rețeaua de localități

Dinamica așezărilor urbane

Așezările umane reprezintă rezultatul unui îndelungat proces de dezvoltare socio-economică, conturând sisteme aflate într-o continuă mișcare și transformare, datorită presiunilor de natură economică, socială, demografică și politică. De-a lungul evoluției lor, factorii economici și demografici au fost cei care au influențat relațiile dintre așezările umane, avantajate fiind așezările urbane în jurul cărora s-a conturat o zonă de influență cu dimensiuni variabile, în funcție de rangul și nivelul de dezvoltare al orașelor.

Rolul orașului într-un anumit teritoriu, și în special influența asupra spațiului rural, a fost tratată inițial de Cucu V. care afirma în articolul său din 1967 că orașele domină satele din împrejurimi „prin funcțiile și forța lor de gravitație... prin forța de absorbție a populației și a funcțiilor locale, prin forța de a stabili raporturi compensatoare între oraș și sat”, în acest sens același autor aducându-și contribuția și la dezvoltarea conceptului de sferă de influență. Fiind definite ca sisteme cu un conținut, structură și organizare spațială, dinamismul orașelor rezidă din relațiile de schimb de masă, energie și informație care au loc între oraș și zona din imediata sa apropiere (Ianoș, 1987, p. 28), care se materializează, în funcție de importanța și puterea de polarizare a așezării urbane, în zona de influență specifică fiecărei așezări urbane. Limita zonei de influență variază în funcție de importanța și rangul orașului, extinzându-se în mediul rural o dată cu evoluția teritorială și spațială a sa. Intrările de materie contribuie la asigurarea nevoilor populației urbane, aflată în perioade de creștere numerică, la sporirea suprafețelor construite, la creșterea densității clădirilor și la structurarea spațiului intern (Ianoș, 1987, p. 30).

Zona de influență a orașelor nu coincide cu limitele administrative a acestora, ea fiind mai întinsă, cum este și cazul municipiului Drobeta-Turnu Severin, sau mai restrânsă în funcție de dimensiunea și importanța așezării urbane la nivel regional (**Error! Reference source not found.**). Mărimea zonei de influență depinde de factori ca: poziția geografică a centului urban respectiv atât la nivel teritorial cât și în cadrul ierarhiei urbane, densitatea așezărilor urbane în teritoriu, gradul de dezvoltare al regiunii supuse analizei sau proximitatea unor unități majore de relief. De cele mai multe ori acești factori imprimă zonei de influență o anumită personalitate. Cu toate acestea, stabilirea limitelor la care poate ajunge zona de influență a unui oraș este foarte dificilă, acest lucru rezultând din multitudinea și complexitatea relațiilor pe care așezările urbane le stabilesc cu zona înconjurătoare, dar și din modul de propagare a influenței la nivel teritorial.

Cele două așezări urbane din regiunea studiată au o poziție periferică, tocmai această amplasare oferindu-le posibilitatea de polarizare a întregului teritoriu, resimțindu-se însă influența mai puternică a centrului urban de dezvoltare regională, Drobeta-Turnu Severin.

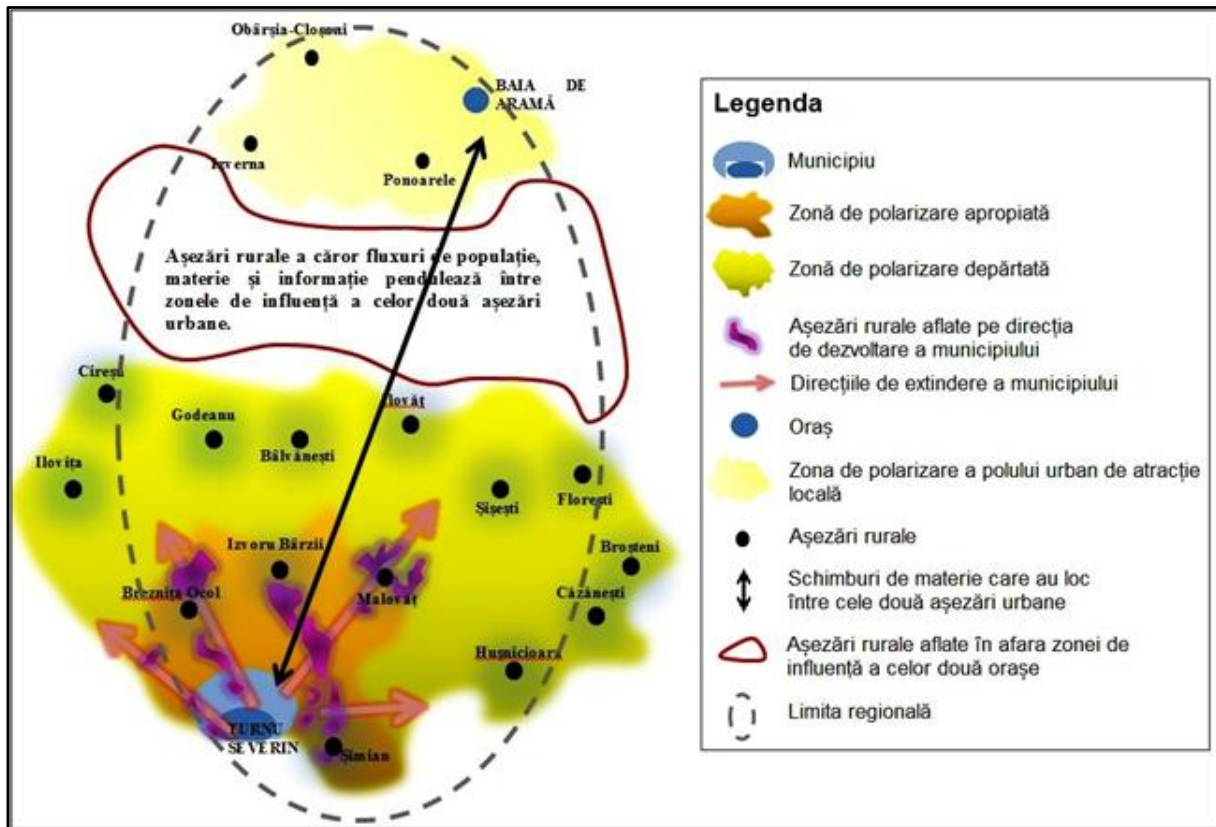


Fig. 17: Zonele de influență urbană din Țara Severinului

Evoluția și specificitatea așezărilor rurale

În regiunile de tip „țară”, satul a constituit și continuă să fie forma cea mai răspândită de așezare umană, în special ca număr de așezări, dar mai puțin ca pondere a populației, zonele rurale din Țara Severinului reprezentând 92% din teritoriul regiunii, cuprinzând doar 26% din populație (38.887 de locuitori la 1 ianuarie 2010) care trăiesc în cele 143 de așezări rurale.

În ceea ce privește stadiul actual al așezărilor rurale din Țara Severinului, trebuie să menționăm faptul că evenimentele din 1989 au avut un impact major asupra vieții economice la nivel național, efectele resimțindu-se și la nivelul sistemului teritorial severinean, pe multiple planuri. Așadar, perioada de după 1990, cunoscută ca „perioada de tranziție”, se caracterizează prin schimbări majore în ceea ce privește viața populației rurale din punct de vedere demografic, economic și socio-cultural. Așa cum am menționat și în capitolele anterioare ca rezultat al schimbărilor economice și a

mentalităților, natalitatea este într-o continuă scădere, sporul natural având valori negative în cele mai multe dintre așezările rurale, la care se adaugă o mortalitate crescută, ca rezultat al unei populații îmbătrânite. Așa cum se poate observa din analiza piramidelor pe grupe de vârste și sexe, majoritatea tinerilor se îndreaptă, în ultima perioada, către mediul urban sau aleg să se deplaseze în alte regiuni. Din punct de vedere economic, locuitorii din mediului rural, în urma legii de retrocedare a pământurilor, au devenit proprietari, în prezent muncind în propriile gospodării. Totuși, forma actuală de valorificare a terenurilor agricole are și un aspect negativ privind fărâmițarea terenurilor agricole. Acest lucru care a contribuit la reducerea productivității și a eficienței agricole din cauza lipsei mașinilor agricole și, mai ales, a lipsei posibilității populației din mediul rural de a achiziționa utilaje moderne sau a dificultății de a plăti pentru aceste servicii, aproape toate lucrările executându-se manual.

Funcțiile așezărilor din Țara Severinului

Profilul funcțional al așezărilor sistemului teritorial severinean a fost influențat de condițiile locale și regionale, care la rândul lor, depind de factorii fizico-geografici, dar și de dezvoltarea economică a celor două centre. Trăsătura funcțională a așezărilor o constituie profilul lor economic preponderent agricol, în spațiul rural, și mixt, bazat pe industrie și servicii, în cel urban.

Tipurile de așezări rurale și funcțiile lor au fost determinate pe baza a unsprezece indicatori: densitatea populației, mărimea medie a localităților, gradul de ruralitate (cu accent pe procentul populației ocupate în agricultură), presiunea agrară, gradul de îmbătrânire al populației, confortul locuințelor (care dispun de rețea de apă și canalizare), suprafața cultivată cu grâu și floarea-soarelui, suprafața medie a exploatațiilor agricole și gradul mediu de asociere al exploatațiilor (Fig. 97).

După anul 1990, însă procesul involutiv al industriei locale severinene create sau dezvoltate în vechiul regim se accelerează, procesul fiind declanșat deja din anii 1980. Drept urmare, către sfârșitul anilor 1990, cea mai mare parte din întreprinderile existente vor fi privatizate devenind societăți. După o perioadă de relativă stabilitate, criza mondială din 2008 agravează din nou situația producătorilor industriali severineni.

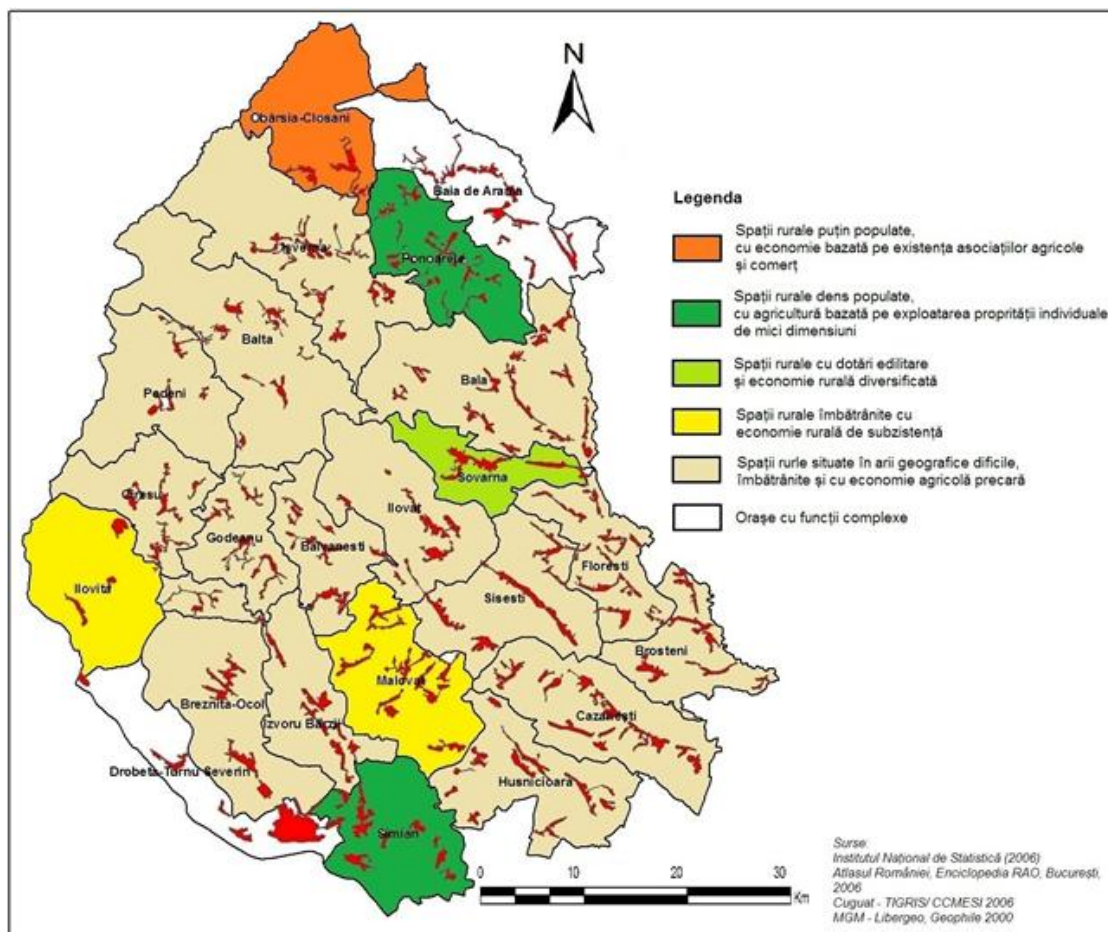


Fig. 18: Tipuri de așezări

Sursa: harta României (***, Atlasul României, 2006)

Diferențierile majore, legate de sărăcia așezărilor rurale, le-am corelat și cu gradul de izolare al așezărilor, apropierea față de un oraș, inclusiv existența unui drum european sau național, gradul de dezvoltare socio-demografică, profilul migratoriu și tipul cultural de sat în funcție de intensitatea procesului de migrație. În ultima perioadă, multe din așezările din sistemul regional severinean se confruntă cu intensificarea procesului de migrație, cauzat de sărăcie și imposibilitatea găsirii unui loc de muncă în regiune.

Așa cum se poate observa și din reprezentarea grafică alăturată (Fig. 130) rezultă faptul că predomină așezările foarte sărace, acestea fiind răspândite pe toate cele trei trepte de altitudine (zonă montană, podiș, zonă depresionară).

Așa cum am menționat, după nivelul de dezvoltare, predomină așezările rurale foarte sărace – 56%, urmate de satele sărace care reprezintă 33% din totalul satelor, în timp ce satele dezvoltate sunt în număr de 8 (7%), cele cu o dezvoltare medie nu reprezintă decât 2%. Așezările rurale care au un nivel maxim de dezvoltare se regăsesc

în apropierea municipiului Drobeta-Turnu Severin, la o distanță de 10-15 minute de oraș (Șimian și așezările aflate în administrarea orașului). Acestea sunt cele mai dezvoltate din punct de vedere al dotărilor tehnico-edilitare, dar prin prisma accesului la drumuri europene, căi ferate sau drumuri naționale modernizate. Toate sunt dispuse în lungul Dunării.

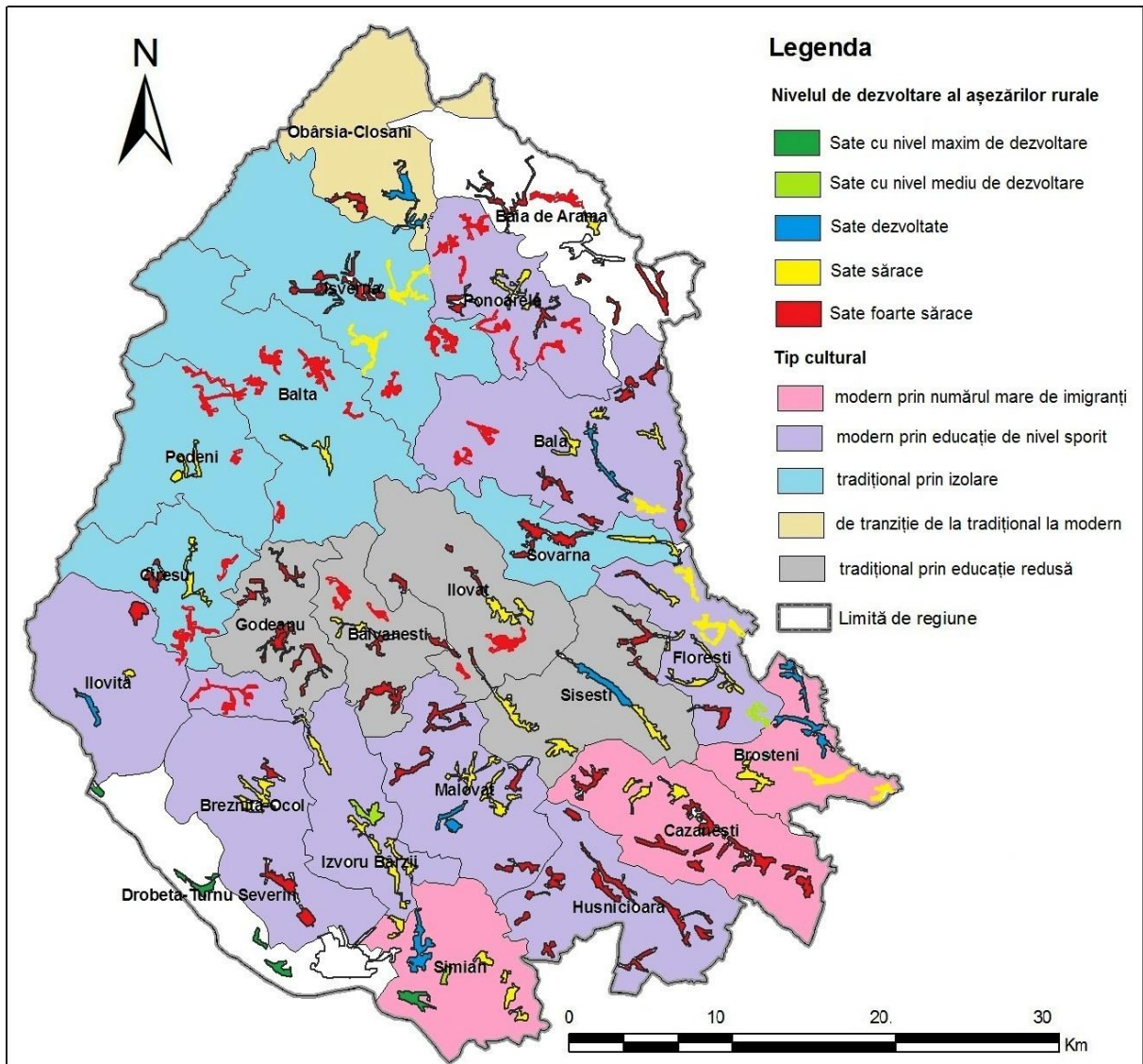


Fig. 19: Nivelul de dezvoltare și tipul cultural al așezărilor rurale din Țara Severinului

Caracteristicile economico-geografice ale regiunii

Profilul economic regional trădează moștenirea tradiției economice din perioada comunistă. Întreaga regiune a fost profund afectată de restructurările economice, determinând o rată a șomajului ridicată, în timp ce zonele agricole din partea de est și sud-est au fost afectate sever de nivelul scăzut de productivitate care a dus la creșterea sărăciei, mai ales în mediul rural cunoscut pentru subdezvoltarea comunităților tradiționale din zona de podiș și de munte.

Începând cu anul 1999 starea economică a sistemului regional severinean înregistrează o ușoară îmbunătățire, dar insuficient pentru a conduce la mutații substanțiale ale nivelului de trai în rândul populației.

Adaptarea lentă a agenților economici la procesul de constituire și transformare a noilor piețe de desfacere a condus la sincope dramatice în cazul unor operatori economici (abatorul, fabrica de nutrețuri concentrate, precum și majoritatea fermelor zootehnice). De asemenea, fenomenul de absorbție al forței de muncă calificată s-a intensificat la nivelul micilor întreprinzători din comerț, dar acesta a fost foarte redus în cadrul companiilor din sectorul secundar care și-au menținut sau chiar și-au dezvoltat activitățile. Sectorul cel mai afectat a fost cel primar.

Evoluția profilului industrial a fost marcat de două perioade de tranziție: centralizarea excesivă din perioada socialistă și perioada post-decembristă când economia socialistă a început să fie înlocuită cu economia de piață (Ianoș, Orașele și organizarea spațiului geografic, 1987).

După căderea sistemului comunist, pe fondul dezorganizării economice și a blocajelor din sistemul de plăți datorate arieratelor dintre companii, industria grea concentrată în partea de sud, în orașul Drobeta-Turnu Severin, cea energo-intensivă și extractivă din nord și est, au decăzut, fiind grav afectate de noile condiții de piață.

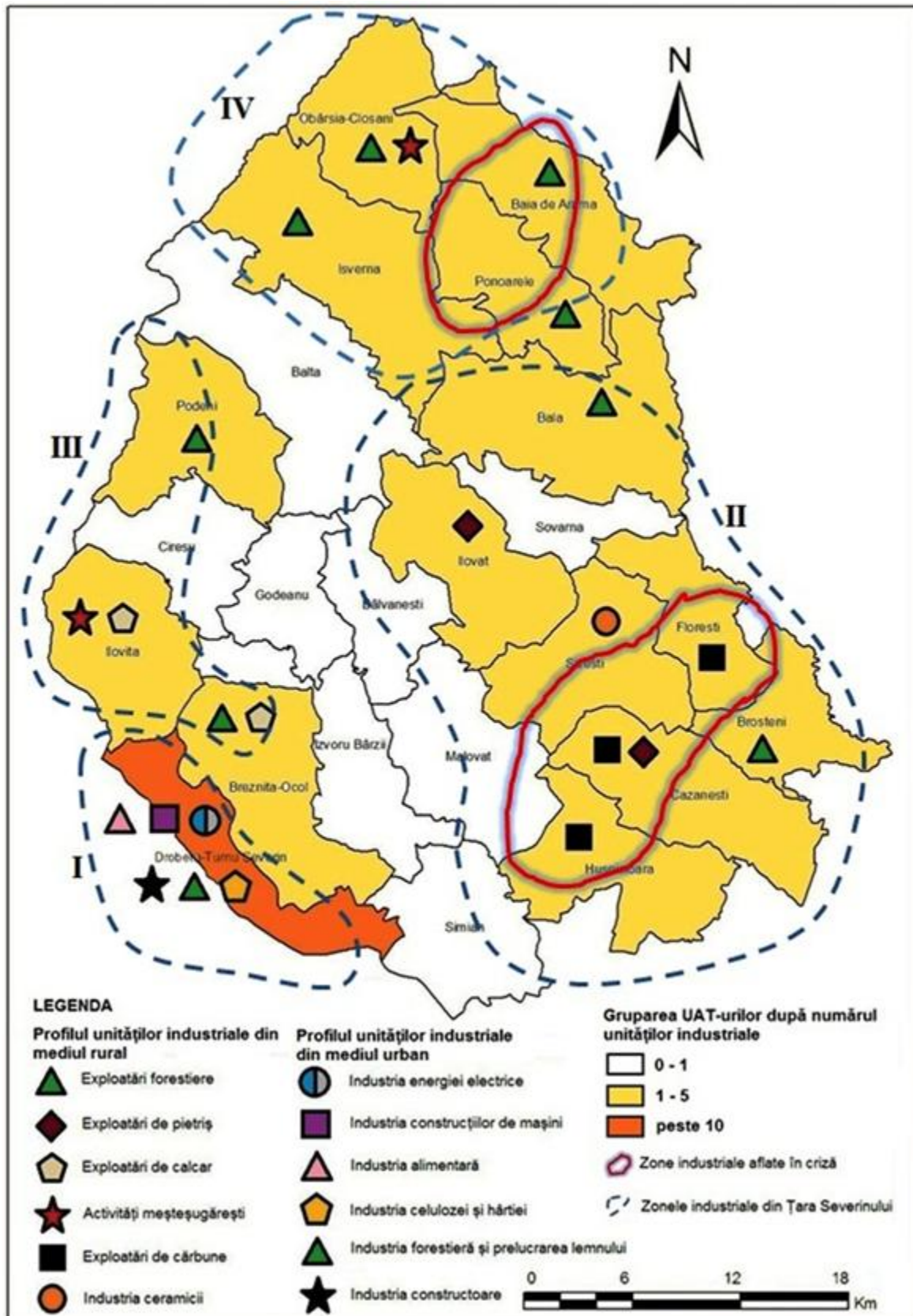


Fig. 20: Repartiția activităților industriale în Țara Severinului

Sinteza sistemului regional al Țării Severinului

Analiza chorematică a Țării Severinului

Întreaga regiune din care face parte și arealul de studiu se află într-o etapă de structurare, în care se inițiază și se consolidează relațiile care să-i asigure funcționarea optimă. Spațiul montan este lipsit de nuclee teritoriale de dezvoltare, iar așezările rurale nu reușesc să controleze în mod eficient factorii dezvoltării pe fondul unei economii agrare de subzistență (Cocean & Filip, Geografia regională a României, 2008) (Fig. 131).

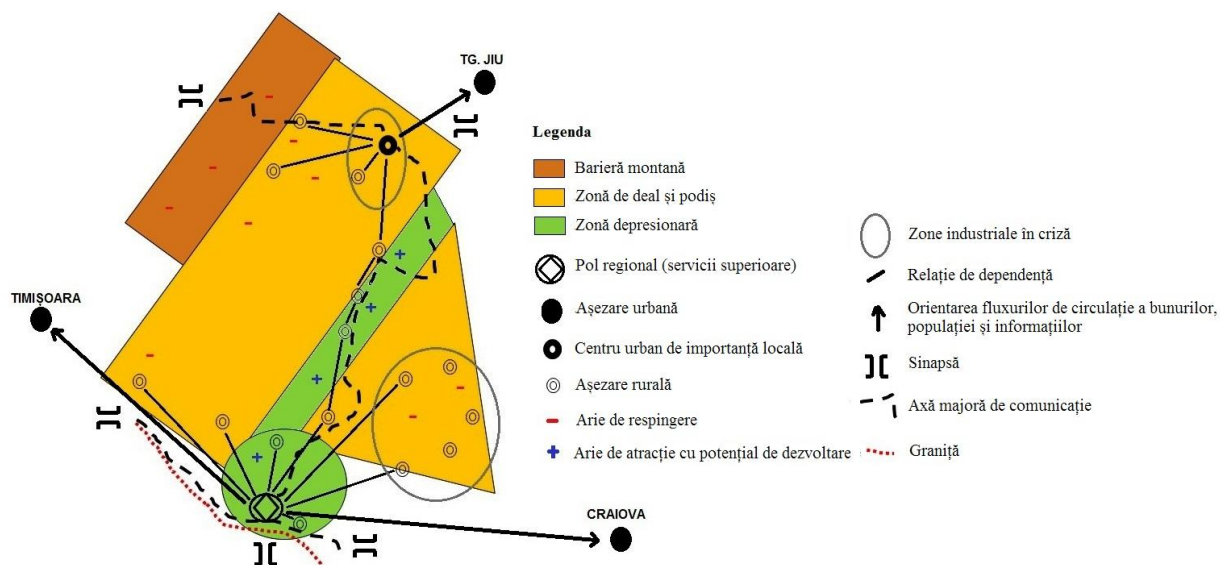


Fig. 21: Chorotipul sistemului regional al Țării Severinului

Așezările sunt concentrate cu precădere în culoarele depresionare (Cireșu – Baia de Aramă, Depresiunea Dr. Turnu-Severin, Malovăț – Ilovăț – Șovarna – Bala).

În regiune se înregistrează fenomene de depopulare (migrare spre centrele urbane învecinare care exercită o atracție a forței de muncă, dar și în afara regiunii) și de îmbătrânire a populației.

Axele joncționale regionale sunt dezvoltate pe direcția Baia de Aramă – Drobeta-Turnu Severin, observându-se lipsa centrelor polarizatoare supracomunale care să instituie relații spațiale funcționale.

O caracteristică particulară este dată de existența centrului polarizator de importanță regională – municipiu Drobeta-Turnu Severin, care începe să se impună ca un pol veritabil de dezvoltare. Datorită prezenței axei navigabile a Dunării, a interrelațiilor cu Serbia, a culoarului de transport de importanță națională (E70 și

magistrala feroviară 1), singurul municipiul sudic reușește să reconfigureze liniile de forță la nivel regional, depășind „complexul de periferie”.

În ultima perioadă, în urma restrângerii activității industriale, în zona Baia de Aramă s-a conturat un spațiu industrial în criză în ceea ce privește exploatarea și valorificarea resurselor naturale existente. Aceeași situație amenință însă și zona de exploatare carboniferă Husnicioara și Zegujani, în urma restrângerii activității industriale.

O nouă axă funcțională, reprezentată de culoarul depresionar estic, Malovăț – Ilovăț – Șovarna – Bala – Ponoarele, s-ar putea contura pe baza întăririi relațiilor dintre centrul polarizator regional, Drobeta-Turnu Severin, și celălalt centru polarizator de importanță locală, Baia de Aramă.

În ciuda elementelor de restrictivitate (în special de factură naturală), ansamblul regional prezintă o coeziune manifestată atât la nivelul spațiilor mentale, cât și la nivel structural, pe fondul complementarității spațiale și funcționale (Cocean & Filip, *Geografia regională a României*, 2008).

Bibliografie

- (fără an). Preluat pe mai 15, 2010, de pe Coridorul verde al Dunării:
http://www.coridorulverde.ro/revista/drobeta14/drobeta14ocrotirea_naturii%20_5_.pdf
- (fără an). Preluat pe octombrie 2, 2009, de pe România - Regiuni de dezvoltare:
<http://www.fpen.ro/dosare/harta.jpg>
- Serban, P., & Tuchiu, E. (2003). *Elemente metodologice privind identificarea surselor punctiforme și difuze de poluare și evaluarea impactului acestora asupra apelor de suprafață*. București.
- ***. (1953). *Documente privind Istoria României, veacul XIII, XIV și XV B. Țara Românească (1247-1500)*. București: Editura Academiei Republicii Socialiste România.
- ***. (1969). *Geografia Văii Dunării Românești*. București: Editura Academiei Republicii Socialiste România.
- ***. (1992). *Geografia României (Vol. IV)*. București: Editura Academiei Române.
- ***. (1997). *Carta Verde. Politica de Dezvoltare Regională în România*. Programul Phare, Guvernul României și Comisia Europeană, București.
- ***. (1997). *Lista monumentelor istorice, Mehedinți*. București.
- ***. (2006). *Enciclopedia RAO*.
- Directiva 91/271/CEE privind epurarea apelor uzate urbane. (1991, mai 30). *JOCE(135)*.
- Legea fondului funciar 18/1991. (1991, februarie 20). *M.O.(37)*.
- Directiva 96/61/CE. (1996, septembrie 26). *JOCE(L 257/26)*.
- Legea locuinței 114/1996. (1996, octombrie 21). *M.O.(254)*.
- H.G. 315/2005. (2005). *M.O.(350)*.
- H.G. 352/2005 (NTPA-011 și NTPA-001). (2005, mai 11). *M.O.(358)*.
- Legea 363/2006. (2006, septembrie 26). *M.O.(806)*.
- Programul Consiliului Județean de dezvoltare economico-socială a județului Mehedinți în perioada 2006-2013 (Proiect). (2006). Drobeta-Turnu Severin.
- (2009, februarie 18). Preluat pe mai 2010, 16, de pe The Eliznik Romania pages: <http://www.eliznik.org.uk>
- UNESCO – Man and the Biosphere (MAB) Programme – Biosphere reserve nomination form. (2009, iunie).
- Academia Română, & Ministerul industriei și resurselor (Eds.). (2005). *România. Mediul și rețeaua electrică de transport. Atlas geografic*. București: Editura Academiei Române.
- Academia Română, I.C.P.A, & Ministerul Economiei și Comerțului (Eds.). (2002). *România. Calitatea solurilor și rețeaua electrică de transport. Atlas geografic*. București: Editura Academiei Române.
- Adams, D. (1992). Processes of Social Identification. În G. M. Breakwell (Ed.), *Social Psychology of Identity and the Self Concept* (pg. 55-99). Surrey University Press.
- Adumitrăcesei, I. D., & Niculescu, N. G. (2000). *Pericolul subdezvoltării (Vol. I - Decalaje economice interjudețene)*. București: Editura Economică.
- Adumitrăcesei, I. D., & Niculescu, N. G. (2000). *Pericolul subdezvoltării (Vol. II - Contraperformanțe economice persistente. Imperativul relansării)*. București: Editura Economică.
- Ancuța, C. (2008). *Studiul geografic al disparităților teritoriale din Banatul Românesc*. Timișoara: Mirton.
- Ancuța, C. (2008). *Studiul geografic al disparităților teritoriale din Banatul Românesc*. Timișoara: Mirton.

- Anderson, B. (1985). *Imagined Communities: Reflections on the Origins and Spread of the Nationalism*. Londra: Verso.
- Anghel, G., & Horvath, I. (2009). *Sociologia migrației. Teorii și studii de caz românești*. Iași: Polirom.
- Arbănași, D.-L. (2004-2005). Entopicul „bahna”: Certitudine în Mehedinți. *Analele Universității de Vest din Timișoara*, XLII-XLIII, 17-21.
- Arbănași, D.-L. (2004-2005). Entopicul „bahna”: Certitudine în Mehedinți. *Analele Universității de Vest din Timișoara*, XLII-XLIII, 17-21.
- Arbănași, M. (2002). Structura semantică a apelativelor din zona submontană a Mehedințului. *SCO*(7), 133-172.
- Arbănași, M. (2003). Toponimie de origine slavă în Subcarpații și Podișul Mehedințului. *Studii și cercetări de onomastică*(8).
- Arbănași, M. (2003). Toponimie de origine slavă în Subcarpații și Podișul Mehedințului. *Studii și cercetări de onomastică*(8).
- Austin, N. J., & Rankov, N. B. (1998). *Exploratio: Military and Political Intelligence in the Roman World from the Second Punic War to the Battle of Adrianople*. Routledge.
- Badea, L. (1979). Asupra regionării reliefului României. *Studii și cercetări de geologie, geofizică, geografie*, XXVI, 105-112.
- Badea, L. (1992). Asupra geografiei regionale. *Studii și cercetări de geografie*.
- Badea, L. (1992). Asupra geografiei regionale. *Studii și cercetări de geografie*.
- Balogh, M. (2000). Apariția politicilor de dezvoltare regională și rolul regiunilor în Europa Centrală și de Est. *Revista Transilvană de Științe Administrative*(1(4)).
- Balogh, M. (2000). Apariția politicilor de dezvoltare regională și rolul regiunilor în Europa Centrală și de Est. *Revista Transilvană de Științe Administrative*(1(4)).
- Barbu, N. (1988). Regionarea pedogeografică a teritoriului României. *Revista „Ocrotirea mediului înconjurător, natura, terra”, XL*(2).
- Barna, R. C. (2007). *Dezvoltare regională în Europa*. Cluj-Napoca: Editura Fundației pentru Studii Europene.
- Băcănar, I., & Velcea, I. (2003). *Zona și mediul geografic. Implicații în dinamica societății contemporane*. Sibiu: Editura Universității Lucian Blaga.
- Bădescu, I., & Dungaciu, D. (1995). *Sociologia și geopolitica frontierei* (Vol. I-II). București: Floarea Albastră.
- Bălțeanu, D. (2000). Orientări actuale în cercetarea geografică. *Terra*, XXX (L)(1).
- Bărbulescu, M., Deletant, D., Hitchins, K., Papacostea, Ș., & Teodor, P. (1999). *Istoria României*. București: Editura Enciclopedică.
- Bărcăcilă, A. (1940). *Cetatea Severinului*. Vălenii de Munte.
- Bejan, A. (1995). *Banatul în secolele IV-XII*. Timișoara: Editura de Vest.
- Bendek, J. (2004). *Amenajarea teritoriului și dezvoltarea regională*. Cluj-Napoca: Presa Universitară Clujeană.
- Bendek, J. (2004). *Amenajarea teritoriului și dezvoltarea regională*. Cluj-Napoca: Presa Universitară Clujeană.
- Berciu, D. (1939). *Arheologia preistorică a Olteniei*. Craiova: Arhivele Olteniei.
- Berentsen, W. H. (2000). *Europa Contemporânea. Un análisis geográfico*. Barcelona: Omega.
- Bleahu, M. (1974). *Morfologia carstică*. București: Editura Științifică.
- Bleahu, M. (1982). *Relieful carstic*. București: Albatros.
- Bleahu, M., Decu, V., & Decu, A. (1963). Das Hydrographische System von Zaton- Ponoare (Baia de Arama). *Rev. Geol.- Geograph.*, VII(1), 147-156.
- Boceanu, I. (1913). Glosar de cuvinte din județul Mehedinți. *Analele Academiei Române. Memoriile Secției Literare*, XXXV.

- Boengiu, S., Enache, C., & Golea, C. (2000). Cercetări hidrogeologice pentru alimentarea cu apă în județul Mehedinți. *Analele Universității din Craiova, Seria geografie, III*.
- Bogdan, I. (1902, aprilie 2). Originea vevodatului la români. *Analele Societății Academice Române, XXVI(1)*, pp. 191-207.
- Bogdan, I. (1902). Originea Vevodatului la români. *Analele Academiei Române, Memoriile Secțiunii Istorice, XXIV*.
- Boia, L. (1997). *Istorie și mit în conștiința românească*. București: Humanitas.
- Borcoș, A. (2000). Conceptul de regiune în accepție geografică. *Comunicări de geografie. IV*. București: Editura Universității din București.
- Borcoș, A. (2000). Conceptul de regiune în accepție geografică. *Comunicări de geografie. IV*. București: Editura Universității din București.
- Boscacci, F., Arcaini, E., Camagni, R., Capello, R., & Porro, G. (1999). A Typology of Rural Areas in Europe: indicators on strength and weakness of rural territories and selection of areas (NUTS III). *Strategy Study: Towards a new urban rural partnership in Europe, Study Programme on European Spatial Planning of the European Commission*.
- Boțan, C. N. (2008). *Geografia regională a continentelor: Europa. Îndrumător de lucrări practice* (ed. 2). Cluj-Napoca: Centrul de Multiplicare al UBB.
- Boțan, N. C. (2009). Population – A Critical Factor in the Formation of the Regional System of the Land of the Moți. (P. U. Clujeană, Ed.) *Romanian Review of Regional Studies, V(1)*.
- Boyce, D. (2003). A short history of the field of regional science. *Regional Sciences, 83(1)*, 31-57.
- Boyce, D. (2003). A Short History of the Field of Regional Science. *Regional Sciences, 83(1)*, 31-57.
- Bratiloveanu-Popilian, M. (1983). Contribuții la istoricul așezărilor din Podișul Mehedinți. *Arhivele Olteniei(3)*, 205-212.
- Bratiloveanu-Popilian, M. (1985). Agricultura tradițională în Podișul Mehedinți. *Arhivele Olteniei(5)*, 296-304.
- Bratiloveanu-Popilian, M. (1992). Aspecte ale obiceiurilor de Crăciun din zona Mehedinților. *Arhivele Olteniei(7)*, 139-149.
- Bratiloveanu-Popilian, M. (1993). Aspecte ale obiceiurilor de primăvară din zona Mehedinților. *Arhivele Olteniei(8)*, 181-189.
- Brinkerhoff, D. B., & White, L. K. (1988). *Sociology*. St. Paul: West Publishing Company.
- Brunet, R. (1987). *La carte, mode d'emploi*. Paris: Fayard Reclus.
- Brunet, R. (1987). *La carte, mode d'emploi*. Paris: Fayard Reclus.
- Bujor, E., & Roșu, L. (1968). Cuptoare primitive de redus minereul de fier din epoca geto-dacică, descoperite la Cireșu. *Revista monumentelor istorice, 129-130*.
- Butnariu, M. (1998). *Monografia orașului Drobeta Turnu Severin*. Drobeta-Turnu Severin: Prier.
- Camarda, A. (2007). *Turismul și dezvoltarea regională*. București.
- Catrina, E., Chiprovici, N., & Ciobanu, P. (1981). *Mehedinți: monografie*. (E. Catrina, Ed.) București: Sport-Turism.
- Chipurici, N. (1977). *Independența și conștiința în faptele mehedințenilor*.
- Chipurici, N., & Măneanu, M. (1972). *Catalogul documentelor privind istoria orașului Turnu-Severin (1833-1944)* (Vol. 1). Drobeta-Turnu Severin: Tipografia Drobeta-Turnu Severin.
- Chipurici, N., & Măneanu, M. (1972). *Catalogul documentelor privind istoria orașului Turnu-Severin (1833-1944)* (Vol. 1). Drobeta-Turnu Severin: Tipografia Drobeta-Turnu Severin.
- Chorley, R. J., & Haggett, P. (1967). *Models in geography*. Londra: Methuen.

- Ciobanu, T. (2008). *Cadrul geografico-istoric al Banatului medieval. Istoriografia românească referitoare la Banatul medieval*. Preluat pe mai 13, 2010, de pe Revista de cultura AGERO: <http://www.agero-stuttgart.de/REVISTA-AGERO/ISTORIE/Cadrul%20geografico-istoric%20al%20Banatului%20medieval%20de%20Tiberiu%20Ciobanu.htm>
- Ciobotea, D., Toma, T., & Turturică, P. (1984). Noi descoperiri din tezaurul medieval de la Schela Cladovei, județul Mehedinți. *Arhivele Olteniei*(4), 70-88.
- Claval, P. (1998). *An Introduction to Regional Geography*. Wiley-Blackwell.
- Cocean, P. (2001). Tipologia regiunilor geografice. *Terra*(1-2).
- Cocean, P. (2001). Tipologia regiunilor geografice. *Terra*(1-2).
- Cocean, P. (2004). Structura spațiului mental românesc. *Studia Universitatis Babeș-Bolyai, Geographia, XLIX*(1).
- Cocean, P. (2004). Structura spațiului mental românesc. *Studia Universitatis Babeș-Bolyai, Geographia, XLIX*(1).
- Cocean, P. (2005). *Geografie Regională. Evoluție, concepte, metodologie*. Cluj-Napoca: Presa Universitară Clujeană.
- Cocean, P. (2005). *Geografie Regională. Evoluție, concepte, metodologie*. Cluj-Napoca: Presa Universitară Clujeană.
- Cocean, P. (2005). The Resilience of the Geographical Region. *Romanian Review of Regional Sciences, I*(1).
- Cocean, P. (2005). The Resilience of the Geographical Region. *Romanian Review of Regional Sciences, I*(1).
- Cocean, P. (2008). Stages in the Formation of the Romanian Mental Space. *Romanian Review of Regional Studies, IV*(2), 31-42.
- Cocean, P. (2008). Stages in the Formation of the Romanian Mental Space. *Romanian Review of Regional Studies, IV*(2), 31-42.
- Cocean, P. (2009). „Țările” din România. *Terra, XXXVIII-XXXIX*.
- Cocean, P. (2009). „Țările” din România. *Terra, XXXVIII-XXXIX*.
- Cocean, P., & Filip, S. (2008). *Geografia regională a României*. Cluj-Napoca: Presa Universitară Clujeană.
- Cocean, P., & Ilovan, O.-R. (2005). Trăsăturile spațiului mental năsăudean. *Studia Universitatis Babeș-Bolyai, Geographia, L*(2), 1-14.
- Cocean, P., Schreiber, W., & Cocean, G. (2009). The Someș Plateau – Regional Identity. *Romanian Review of Regional Studies, V*(1), 17-24.
- Codarcea, A. (1940). Vues Nouvelles sur la tectonique du Banat et du Plateau de Mehedinți. *Analele Institutului de Geologie, XX*.
- Coleman, J. (1988). Social capital in the creation of human capital. *American Journal of Sociology*(94), 95-120.
- Comes, C. A., & Popescu-Spineni, S. (2005). *Metodologia cercetării științifice*. București: Cermaprint.
- Comșa, M. (2006). *Stiluri de viață după 1989*. Cluj-Napoca: Presa Universitară Clujeană.
- Conea, I. (1993). *Vrancea. Geografie istorică, toponimie și terminologie geografică*. București: Editura Academiei Române.
- Constantin, D. (1998). *Elemente de analiză și previziune regională și urbană*. București: Oscar Print.
- Constantin, D. (1998). *Elemente de analiză și previziune regională și urbană*. București: Oscar Print.
- Constantinescu, I. (1987). Structuri socio-fiscale în județul Mehedinți după catagrafia din decembrie 1818. *Mehedinți – istorie și cultură*.
- Coteț, P. (1979). Carstul și problemele practice. *Terra*(4).
- Cotoșman, G. (1943). *Contribuții la istoria Banatului Timișan și al Severinului*. Craiova.
- Crasu, V., Manole, V., & Cociașu, E. (1943). *Apele minerale din România: județele Dolj, Gorj, Mehedinți, Olt, Romanați și Vâlcea*. București.

- Croitoru, G. (2000). Situația economică a județului Mehedinți la începutul secolului al XX-lea. *Arhivele Olteniei*(15), 131-144.
- Croitoru, G. (2007). The Urbanistic Evolution of the City of Drobeta-Turnu Severin Reflected in the Plans and Designs of the 19th Century. *Arhivele Olteniei*(21), 45-53.
- Cucu, V. (1967). Aspecte de geografie urbană în Geografia României. *Natura*(6).
- Cucu, V. (1981). *Geografia populației și așezărilor umane*. București: Editura Didactică și Pedagogică.
- Cucu, V. (2000). *Geografia așezărilor rurale*. Târgoviște: Domino.
- Cucu, V., & Popova-Cucu, A. (1980). *Județul Mehedinți*. București: Editura Academiei Republicii Socialiste România.
- Cucu-Popova, A. (1970). Vegetația de pe calcarele din Podișul Mehedinți. (I. d. Geografie, Ed.) *Studii și cercetări de geologie, geofizică și geografie*, 17(1), pp. 77-84.
- Davidescu, M. (1964). *Turnu Severin*. Craiova: Poligrafica Oltenia.
- Davidescu, M. (1969). *Monumente medievale din Turnu-Severin*. București: Meridiane.
- Davidescu, M. (1985). Locul și rolul Severinului în cadrul procesului formării statului feudal Țara Românească. *Drobeta*(6), 103-110.
- Davidescu, M. (1985). *Locul și rolul Severinului în cadrul procesului formării statului feudal Țară*. Drobeta-Turnu Severin.
- Deaux, K. (1992). Personalizing Identity and Socializing Self. În G. M. Breakwell (Ed.), *Social Psychology of Identity and the Self Concept* (pg. 9-33). Londra: Surrey University Press.
- Densușianu, N. (București). *Revoluțiunea lui Horia în Transilvania și Ungaria*. 1882.
- Deszi, Ș. (2006). *Țara Lăpușului. Studiu de geografie regională*. Cluj-Napoca: Presa Universitară Clujeană.
- Deszi, Ș. (2006). *Țara Lăpușului. Studiu de geografie regională*. Cluj-Napoca: Presa Universitară Clujeană.
- Diderot, D., & d'Alembert, M. (Eds.). (1751-1772). *Encyclopédie, ou dictionnaire raisonné des sciences, des arts et des métiers*. Paris: l'Academie Royale des Sciences & des Belles Lettres de Pruffe.
- Drăgălina, P. (1899). *Istoria Banatului Severin până la căderea Turnu Severinului în mâinile turcilor: 1524* (Vol. I). Caransebeș.
- Drăgălina, P. (1899-1901). *Istoria Banatului Severin* (Vol. I-III). Caransebeș.
- Driga, B., & Ianoș, I. (1986). Contribuții metodologice privind organizarea spațiului geografic. *Studii și cercetări de geologie, geofizică, geografie*, XXXIII, 14-18.
- Dumitrașcu, M. (2006). *Modificări ale peisajului în Câmpia Olteniei*. București: Editura Academiei Române.
- Dumitrescu, B. (2008). *Orașele monoindustriale din România. Între industrializare forțată și declin economic*. București: Editura Universitară.
- Dumitrescu, D. (2008). *România – Regiunile de dezvoltare. Disparități socio-economice*. Târgoviște: Cetatea de Scaun.
- Dumitrescu, M. (2003). *Strategii și management strategic*. București: Editura Economică.
- Dumitru, S. (2005). Dynamics of Romanian Emigration After 1989: From a Macro- to a Micro-Level Approach. *International Journal of Sociology*, 35(3), 35-56.
- Enăchescu, C. (2007). *Tratat de teoria cercetării științifice*. Iași: Polirom.
- Erdeli, G. (1996). *Podișul Mehedinți. Geografie umană*. București: Metropol.
- Erdeli, G. (2000). Diferențieri geografice în dinamica satului românesc contemporan. *Terra*(1).
- Erdeli, G., Căndea, M., Braghină, C., Costachie, S., & Zamfir, D. (1999). *Dicționar de geografie umană*. București: Corint.
- Feneșan, C. (1988). Comitatul Severinului la sfârșitul secolului al XVII-lea. *Tibiscum*(7), 189-226.
- Feneșan, C. (1997). *Administrație și fiscalitate în Banatul imperial 1716 - 1778*. Timișoara: Editura de Vest.
- Florea, N., & Munteanu, I. (2003). *Sistemul român de taxonomie a solurilor (SRTS)*. București: Estfalia.

- Flores, M., & Rello, F. (2003, martie). Social Capital and Poverty: Lessons from Case Studies in Mexico and Central America. *Journal of Culture & Agriculture*, 25(1), pp. 1-10.
- Fremont, A. (1976). *La région, espace vécu*. Paris: Presses Universitaires de France.
- Fremont, A. (1976). *La région, espace vécu*. Paris: Presses Universitaires de France.
- Frigyes, P. (1880). *A szörényi Bánság és Szörény vármegye története* (Vol. I). Budapesta.
- Frigyes, P. (1880). *A szörényi Bánság és Szörény vármegye története* (Vol. I). Budapesta.
- Georgescu, V. (1991). *The Romanians: A History*. Columbus: Ohio State University Press.
- Giurescu, C. C. (1957). *Principatele române la începutul secolului al XIX-lea*. București.
- Giurescu, C. C. (2000). *Viața și opera lui Cuza Vodă*. București: Curtea Veche.
- Giurescu, C. C. (2003). *Istoria Românilor* (Vol. I). București: ALL Educațional.
- Giurescu, C. C., & Giurescu, D. C. (1971). *Istoria românilor din cele mai vechi timpuri și pînă azi*. București: Albatros.
- Gómez Serrano, P. J. (1997). Alcance de las transformaciones del sistema económico. În *Economías de Europa del Este 1989-1996. Balance provisional* (pg. 121-150). Instituto de Europa Oriental UCM.
- Goran, C. (2000). Configurația mediilor carstice. Organizarea spațială și funcțională a carstului. *Terra*, 78-82.
- Goran, C. (2000-2001). Carstul din Podișul Mehedinți. Contextul regional și subunitățile. *Studii și cercetări de geografie, XLVII-XLVIII*, 131-149.
- Grigoraș, C., Boengiu, S., Vlăduț, A., & Grigoraș, E. N. (2009). *Solurile României* (Vol. I-II). Craiova: Universitaria.
- Grigore, M. (1993). Conceptul noțiunii de limită utilizat în sistemul științific al disciplinelor geografice. *Analele Universității București, Seria geografie*.
- Hațegan, I. (1978). Cavalerii teutoni în Banatul Severinului (1429-1435). *Tibiscus-istorie, V*, 191-196.
- Hațegan, I. (2003). *Habitat și populație în Banat (secolele XI-XX)*. Timișoara: Mirton.
- Hațegan, I., & Savulov, L. (1998). Banatul Medieval. *Analele Banatului, VI*.
- Horton, P., & Hunt, C. (1980). *Sociology*. McGraw – Hill Book Company.
- Hurmuzaki, E. (1887, 1890). *Documente privitoare la istoria românilor culese de Nicolae Densusianu* (Vols. I, partea 1 (1199-1345); partea 2 (1346-1450)). București.
- Ianăș, A.-N. (2010). *Țara Almăjului. Studii de geografie regională*. Cluj-Napoca: Presa Universitară Clujeană.
- Ianoș, I. (1981). Puncte de vedere privind analiza geografică regională a teritoriului României. *Studii și cercetări de geologie, geofizică, geografie, XXVIII*, 103-111.
- Ianoș, I. (1981). Puncte de vedere privind analiza geografică regională a teritoriului României. *Studii și cercetări de geologie, geofizică, geografie, XXVIII*.
- Ianoș, I. (1987). *Orașele și organizarea spațiului geografic*. București: Editura Academiei Republicii Socialiste România.
- Ianoș, I. (1993). Spre o nouă bază teoretică a regiunii geografice. *Studii și cercetări de geografie, XL*, 167-174.
- Ianoș, I. (2000). *Sisteme funcționale. O abordare geografică*. București: Editura Tehnică.
- Ianoș, I. (2004). *Dinamica urbană. Aplicații la orașul și sistemul românesc*. București: Editura Tehnică.
- Ianoș, I. (2004). *Dinamica urbană. Aplicații la orașul și sistemul românesc*. București: Editura Tehnică.
- Ianoș, I. (2006). *Spațiu, economie și sisteme de așezări*. București: Editura Tehnică.
- Ianoș, I., & Tălângă, C. (1994). *Orașul și sistemul urban românesc în condițiile economiei de piață*. București: Institutul de Geografie.
- Ianoș, I., & Tălângă, C. (1994). *Orașul și sistemul urban românesc în condițiile economiei de piață*. București: Institutul de Geografie.
- Ielenicz, M. (1979). Zonele cu alunecări de teren din țara noastră. *Terra*(1).

- Ielenicz, M. (1999). *Dealurile și podișurile României*. București: Editura Fundației „România de mâine”.
- Ilie, I. D. (1970). Polia Bălții din Podișul Mehedinți – Schiță panoramică. *Terra*(4).
- Ilieș, G. (2007). *Țara Maramureșului. Studiu de geografie regională*. Cluj-Napoca: Presa Universitară Clujeană.
- Ilieș, G. (2007). *Țara Maramureșului. Studiu de geografie regională*. Cluj-Napoca: Presa Universitară Clujeană.
- Ilieș, M. (2006). *Țara Oașului. Studiu de geografie regională*. Cluj-Napoca: Presa Universitară Clujeană.
- Ilieș, M. (2006). *Țara Oașului. Studiu de geografie regională*. Cluj-Napoca: Presa Universitară Clujeană.
- Ilieș, M., Ilieș, A., & Ilieș, G. (1998). Tipologia „țărilor” de pe teritoriul României. *Analele Universității din Oradea, Seria Geografie, VIII*, 18-23.
- Ilieș, M., Ilieș, A., & Ilieș, G. (1998). Tipologia „țărilor” de pe teritoriul României. *Analele Universității din Oradea, Seria Geografie, VIII*, 18-23.
- Ilinca, N. (1999). *Geografie umană - populația și așezările omenești*. București: Corint.
- Institutul de Geografie, & Ministerul Industriei (Ed.). (2002). *România. Mediul și rețeaua electrică de transport. Atlas geografic*. București: Editura Academiei Române.
- Ionescu, C. (1977). *Prin Munții Mehedinților*. Craiova: Scrisul Românesc.
- Ionescu-Bujor, D. (1908). *Studiul petrografic al regiunii serpentinelor din județul Mehedinți*. București.
- Ionescu-Bujor, D. (1913). *Studiul geologic, petrografic și chimic al regiunii cutelor masivului granitic de Șușița în județul Mehedinți*. București.
- Iorga, N. (1908). *Istoria Bisericii Românești și a vieții religioase a Românilor* (Vol. I). Vălenii de Munte: Tipografia „Neamul Românesc”.
- Iorga, N. (1936). *Istoria Românilor* (Vol. I). București.
- Iorga, N. (1985). *Istoria poporului românesc*. București: Editura Științifică și Enciclopedică.
- Iosipescu, S. (1979). Despre unele controverse ale istoriei medievale românești (secolul XIV). *Revista de istorie*, 32(10), 1961.
- Iosipescu, S. (1980). Români din Carpații Meridionali la Dunărea de Jos de la invazia mongolă (1241-1243) până la consolidarea domniei a toată Țara Românească. Războiul victorios purtat la 1330 împotriva cotropirii ungare. În N. Stoicescu (Ed.), *Constituirea statelor feudale românești*. București: Editura Academiei Republicii Socialiste România.
- Istudor, N. (2006). *Dezvoltarea rurală și regională*. București: Editura ASE.
- Jianu, I., & Netta, T. (1933). *Monografia sanitară a Turnu-Severinului și Mehedințului: 1833-1933*. București: Cartea Românească.
- Johnston, R. J., Hauer, J., & Hoekveld, G. A. (1990). *Regional Geography: Current Developments and Future Prospects*. (Routledge, Ed.) Londra: Taylor & Francis.
- Junian, V., & Cobârzan, B. (2003). Evaluarea resurselor comunității ca parte a procesului de formulare a unei strategii de dezvoltare locală. *Revista Transilvană de Științe Administrative*, IX, 7-18.
- Kimble, G. (1951). The Inadequacy of the Regional Concept. (L. D. Wooldridge, Ed.) *Londra Essays in Geography*, 492-512.
- Kimble, G. (1951). The Inadequacy of the Regional Concept. (L. D. Wooldridge, Ed.) *Londra Essays in Geography*, 492-512.
- Kuhn, T. S. (1999). *Structura revoluțiilor științifice*. București: Humanitas.
- Lascu, C. (1984). *Peșteri din România*. București: Sport-Turism.
- Le Gleau, J. (1998). Les différentes catégories de zonages. *Les zonages: enjeux et méthodes*(83), 37-42.
- Licurici, M., Ionuș, O., & Vîlcea, C. (2010). Social Vulnerability and Risks Associated to the Balkan Endemic Nephropathy in Mehedinți County. *Forum geografic. Studii și cercetări de geografie și protecția mediului*, 10(9), 181-190.
- Ludescu, S. (n.d.). *Letopisețul Cantacuzinesc*.

- MacLeod, G., & Jones, M. (2001). Renewing the Geography of Regions. *Environment and Planning D: Society and Space*, 19(6), 669-695.
- Macovei, G. (1909). Basenul terțiar de la Bahna (județul Mehedinți). *Anuarul Institutului geologic al României*, III(Fascicola 1), 164.
- Macovei, G. (2000). *Relieful și procesele actuale de modelare*. Satu Mare: Bion.
- Mandal, R. B. (Ed.). (1990). *Patterns of Regional Geography: An International Perspective* (Vol. 1 - Conceptual Development). Delhi: Concept Publishing Co. Delhi.
- Marica, G. E. (2004). *Satul ca structură psihică și socială*. Cluj-Napoca: Argonaut.
- Marienescu, A. (1902). *Țara Severinului sau Oltenia*. București.
- Marienescu, A. (1902). *Țara Severinului sau Oltenia*. București.
- Marin, I., Marin, M., & Popa, V. (2000). Direcții de cercetare în geografia românească regională. *Analele Universității din Craiova, Seria geografie*, III, 11-16.
- Marinescu, F. (1978). *Stratigrafia neogenului superior din sectorul vestic al bazinului Dacic*. București: Editura Academiei Republicii Socialiste România.
- Marinescu, F. (1978). *Stratigrafia Neogenului Superior din sectorul vestic al Bazinului Dacic*. București: Editura Academiei.
- Marinescu, F., & Marinescu, J. (1962). Contribuții la studiul Miocenului din bazinul Bahna-Orșova și culoarul Balta-Baia de Aramă. *Dări de seamă ale ședințelor*, XLV.
- Martonne de, E. (1904). *Sur l' evolution du relief du Plateau de Mehedinți (Roumanie)*. Paris.
- Mândruț, O. (2002). *România. Geografie regională*. Arad: Tipografia Universității de Vest.
- Meteorologie, A. N. (Ed.). (2008). *Clima României*. București: Editura Academiei Române.
- Minshull, R. (1967). *Regional Geography. Theory and Practice*. Londra: Hutchinson University Library.
- Minshull, R. (1967). *Regional Geography. Theory and Practice*. Londra: Hutchinson University Library.
- Mohan, G., Ardelean, A., & Georgescu, M. (1993). *Rezervații și monumente ale naturii din România*. Arad: Casa de Editură și Comerț „Scaiul”.
- Moldoveanu, M. (2000). *Managementul culturii - universul rural*. București: Expert.
- Murgescu, B. (Ed.). (2001). *Istoria României în texte*. București: Corint.
- Mutihac, V. (1990). *Structura geologică a teritoriului României*. București: Editura Tehnică.
- Neagu, V., & Stanciu, G. (1996). *România – charta europeană a spațiului rural*. București: Ceres.
- Nir, D. (1987). Regional geography considered from the systems' approach. *Geoforum*, 18(2), 187-202.
- Nir, D. (1987). Regional geography considered from the systems' approach. *Geoforum*, 18(2), 187-202.
- Nistor, I. (1945). *Țara Severinului și Banatul Timișan*. București.
- Nistor, I. (1945). *Țara Severinului și Banatul Timișan*. București.
- Nistoreanu, P. (1999). *Ecoturism și turism rural*. București: Editura ASE.
- Niță, A.-M. (2009). *Dezvoltarea comunitară în spațiul rural din România*. Craiova: Beladi.
- Oancea, D. I. (1979). Despre țară și țări. *Studii și cercetări de geologie, geofizică, geografie*, XXVI.
- Oancea, D. I. (1979). Despre țară și țări. *Studii și cercetări de geologie, geofizică, geografie*, XXVI.
- Orghidan, T., Negrea, Ș., Racoviță, G., & Lascu, C. (1984). *Peșteri din România. Ghid turistic*. București: Sport-Turism.
- Oțiman Păun, I. (2000). *Restructurarea agriculturii și dezvoltarea rurală a României în vederea aderării la Uniunea Europeană*. Timișoara: Agroprint.
- Oțovescu, D. (Ed.). (1998). *Monografia sociologică a județului Mehedinți*. Craiova: Beladi.
- Pajură, C. (1947). *Dicționar geografic istoric și topografic al județului Mehedinți*. Turnu-Severin.
- Pajură, C. (1947). *Dicționar geografic istoric și topografic al județului Mehedinți*. Turnu-Severin.
- Pajură, C., & Giurescu, D. (1933). *Istoricul orașului Turnu Severin (1833 – 1933)*. București.

- Pajură, C., & Văduva, C. (1940). *Album geografic al județului Mehedinți*. Drobeta-Turnu Severin.
- Panaiteșcu, P. P. (2000). *Mircea cel Bătrân* (ed. II). București: Corint.
- Panea, N., & Otovescu, D. (Ed.). (2010). *Principalele probleme sociale ale comunităților rurale din România*. Craiova: Beladi.
- Parhon V, V. (1994). Practici funerare în Caraș-Severin și Mehedinți. Slobozitul izvorului. (Ministerul Culturii, Ed.) *Datini*(7-8).
- Pascariu, G. (2001). *Politica de dezvoltare regională*. București: Institutul European din România.
- Pascariu, G. (Ed.). (2004). *Model conceptual și metodologic pentru stabilirea sistemului de relații specifice planificării strategice regionale în România din perspectiva dezvoltării durabile a zonelor funcționale/metropolitane și a aglomerațiilor urbane, sinteza cercetării*. București: Editura Universitară „Ion Mincu”.
- Patricu, D. (1899). *Istoria Banatului Severin*. Caransebeș: Tipografia Diecezană.
- Pătroescu, M., Niță, M., Niculae, I., & Onose, D. (2009). Impactul ecologic al infrastructurii de transport într-o arie protejată. Studiu de caz Parcul Natural Poștile de Fier. *Drumuri și Poduri*(76), 8-10.
- Pârvan, V. (1982). *Getica*. Meridiane.
- Pecican, O. (2009). *Regionalism românesc – organizare prestatală și stat la nordul Dunării în perioada medievală și modernă*. București: Curtea Veche.
- Pecican, O. (2009). *Regionalism românesc – organizare prestatală și stat la nordul Dunării în perioada medievală și modernă*. București: Curtea Veche.
- Peptenatu, D., & Braghină, C. (2006). Evaluarea riscurilor și dezvoltarea teritorială. Studiu de caz: Dealurile Coșuștei. *Terra, LV*(XXXV), 7.
- Petrescu, P., Secoșan, E., Stoica, G., & Ciobanu, P. (1983). *Arta populară din Mehedinți: album*. Drobeta-Turnu Severin.
- Pike, A., Rodriguez-Pose, A., & Tomaney, J. (2006). Local and regional development. *Journal of Economic Geography*, 6.
- Pike, A., Rodriguez-Pose, A., & Tomaney, J. (2006). Local and regional development. *Journal of Economic Geography*, 6.
- Popa, N. (2006). *Frontiere, regiuni transfrontaliere și dezvoltarea regională în Europa Mediană*. Timișoara: Editura Universității de Vest.
- Popa, R. (1988). *La începuturile evului mediu românesc. Țara Hațegului*. București.
- Popescu, C. (2000). *Industria României în secolul XX – analiză geografică*. București: Oscar Print.
- Popescu, C. (Ed.). (2004). *Disparități regionale în dezvoltarea economico-socială a României*. București: Meteor Press.
- Popescu, G., Șeclăman, M., Mărunțiu, M., & Arambaș, C. (1988). Metalogenia Platoului Mehedinți. *Studii și cercetări de geologie, geofizică, geografie, seria Geologie*, 33.
- Popescu, G., Șeclăman, M., Mărunțiu, M., & Matyasi, L. (1985). Mineralizația de sulfuri masive de la Vârful Gorunului din câmpul metalogenetic Baia de Aramă. *Studii și cercetări de geologie, geofizică, geografie, seria Geologie*, 30, 43-52.
- Popescu, L., Popescu, L.-M., Manolea, M., & Beregată, A. (2000). Aspecte privind toponimia din sudul Podișului Mehedinți. *Analele Universității din Craiova*, 129-132.
- Popescu, L., Popescu-Lepădat, M., Manolea, M., & Beregată, A. (2000). Aspecte privind toponimia din sudul Podișului Mehedinți. *Analele Universității din Craiova, III*.
- Popescu, R. (2009). *Introducere în Sociologia familiei. Familia românească în societatea contemporană*. Iași: Polirom.

- Popescu-Lepădat, M., & Popescu, L. (2000). Județul Mehedinți – Fenomene de risc. Studiu de caz – Inundațiile din 11-12 iulie 1999. *Comunicări de Geografie, IV*.
- Popoviciu, G. (1904). *Istoria românilor bănățeni*. Lugoj.
- Posea, G., & Badea, L. (1982). Regionarea geomorfologică a teritoriului României. *Buletinul Societății de Științe Geografice, VI(LXXVI)*.
- Pușcaș, A., & Nicoară, L. (2000). imilitudini și deosebiri între conceptul românesc de „țară” și cele de „land” și „pays”. *Studia UBB Geographia, XLV(2)*, 131-138.
- Pușcaș, A., & Nicoară, L. (2000). Similitudini și deosebiri între conceptul românesc de „țară” și cele de „land” și „pays”. *Studia UBB Geographia, XLV(2)*, 131-138.
- Putnam, R., Leonardi, R., & Rffaella, Y. (1993). *Making Democracy Work*. Princeton: Princeton University.
- Rey, V. (1975). *La Roumanie – essay d'analyse régionale*. Paris: S.E.D.E.S.
- Rey, V. (1975). *La Roumanie – essay d'analyse régionale*. Paris: S.E.D.E.S.
- Roman, M., & Voicu, C. (2010). Câteva aspecte socio-economice ale migrației forței de muncă asupra țărilor de emigrație. *Cazul României. Economie teoretică și aplicată, XVII(7 (548))*, 50-65.
- Roman, N. (1974). *Flora și vegetația din sudul Podișului Mehedinți*. București: Editura Academiei Republicii Socialiste România.
- Romus, P. (1979). *L'Europe et les regions*. Paris: Nathan.
- Rotariu, T., & Mezei, E. (1999). Asupra unor aspecte ale migrației interne recente din România. *Sociologie românească(3)*, 5-37.
- Salánki, Z. (2002). Conturarea unei identități rurale. *Studii și cercetări din domeniul științelor socio-umane, 10*, 140-145.
- Salánki, Z. (2003). Spațiul rural românesc între identitate și globalizare. *Ideii și valori perene în științele socio-umane. Studii și cercetări, VIII*, 179-186.
- Sandu, D. (1985). Migrația și schimbarea structurii sociale în mediul rural. *Satul Românesc. Studii*.
- Sandu, D. (1989). Migrație și mobilitate socială. *Structura socială a României socialiste. Studii*.
- Sandu, D. (1996). *Sociologia tranziției. Valori și tipuri sociale în România*. București: Staff.
- Sălăgean, T. (2006). *History of Romania: Compendium*. Cluj-Napoca: Romanian Cultural Institute (Center for Transylvanian Studies).
- Sălăgeanu, V. (2007). *Arhitectura militară pe teritoriul Țării Românești și al Dobrogei în secolele XIII-XVI. Influențe și iradierii*. București - Cluj-Napoca: Aparte.
- Schaefer, F. (1953). Exceptionalism in Geography: A Methodological Examination. *Annals of the Association of American Geographers, 43(3)*, 226-245.
- Segrestin, D. (1996). Identitate colectivă. În R. Boudon, *Larousse. Dicționar de sociologie*. București: Univers Enciclopedic.
- Slătinescu, S. (1912). *Mehedințul și Cetatea Severinului: (din cele mai îndepărtate vremuri și până în zilele noastre)* (Vol. 1). Drobeta-Turnu Severin.
- Spineanu Spineanu, N., & Bucuresci, N. (1894). *Dicționar geografic al județului Mehedinți*. București: Tipografia Thoma Basilescu.
- Stahl, H. (2002). *Istoria socială a satului românesc. Culegere de texte*. București: Paideia.
- Stănciulescu, T. (1981). Perspective sociologice în procesul de urbanizare a cadrului construit rural. *Viitorul social(5)*, 815-826.
- Stănciulescu-Bârda, A. (1982). Atestări documentare privind localitățile județului Mehedinți. *Mehedinți cultură și civilizație*, 253-283.
- Stănoiu, I. (1997). Stratigraphic and tectonic explanation about the Mehedinți Plateau-Vâlcan Mountains (South Carpathians). *Analalele Universității "Al. I. Cuza", Geologie, XLII-XLIII*.

- Stern, N. (2002). A strategy for development.
- Stimson, J., Stough, R., & Roberts, B. (2006). *Regional Economic Development*. New York: Springer.
- Stoicescu, N. (1970). *Bibliografia localităților și monumentelor feudale din România, I, Țara Românească (Muntenia, Oltenia și Dobrogea)* (Vol. I, II). Craiova: Mitropolia Olteniei.
- Streckeisen, A. (1930). Cercetări geologice în Podișul Mehedinți. *Dări de seamă ale ședințelor Institutului de Geologie, XVIII*.
- Suciu, M. (2000). *Geografie economică și dezvoltare regională*. Cluj-Napoca: Presa Universitară Clujeană.
- Șchiopoiu, A. (1982). *Dealurile piemontane ale Coșuștei*. Craiova: Scrisul Românesc.
- Șerban, P., & Tuchiu, E. (2003). *Elemente metodologice privind identificarea surselor punctiforme și difuze de poluare și evaluarea impactului acestora asupra apelor de suprafață*. București.
- Ștefănescu, S. (1961). *Memoriu relativ la geologia județului Mehedinți*. București.
- Ștefănescu, S. (1965). *Bănia în Țara Românească*. București.
- Tajfel, H., & Turner, J. C. (1979). An Integrative Theory of Intergroup Conflict. În W. G. Austin, & S. Worchel (Ed.), *The Social Psychology of Intergroup Relations*. Monterey: Brooks-Cole.
- Teodorescu, C. (2009). *Turism cultural*. București: Transversal.
- Topciev, A. (1977). Algunos problemas de establecimiento de modelos en relacion a los geosistemas naturales. *Izv. Akad. Nauk. Ser. Geogr.*(4), 113-121.
- Trufaș, V., & Vișan, G. (1980). Chimismul și calitatea apelor râurilor din județul Mehedinți. *Hidrobiologia*(16).
- Tudor, D. (1978). *Oltenia romană* (ed. IV). București.
- Tudora, D. (2010). *Distribuția geografică a indicilor stării sociale a populației rurale din Moldova Apuseană*. Iași.
- Ungureanu, A. (2000-2001). Imaginea istorico-geografică a teritoriului României în documente cartografice din arhivele și bibliotecile vieneze. *Studii și cercetări de geografie, XLVII-XLVIII*, 13-23.
- Valeri, V. (2001). *Regions in the History of Romania 1862-1938 (draft)*. București.
- Vásáry, I. (2005). *Cumans and Tatars: Oriental Military in the Pre-Ottoman Balkans, 1185-1365*. Cambridge University Press.
- Vasile, I. (1975). *Geografia populației și așezărilor omenești*. București: Centrul de multiplicare al Universității din București.
- Velcea, V. (1888). Geografia regională, caracteristici spațiale și funcționale. *Terra, XL*(2).
- Verga, M., & Verga, N. (2009). Geoparcul Platoul Mehedinți. *Terra, LVIII - LIX*.
- Vintilă, G. (2000). Biodiversitatea faunistică a parcului natural „Porțile de Fier”, rezultată a dinamicii lumii animale în timp geologic și în timp istoric. *Comunicări de Geografie, VI*.
- Vîlcea, I. (2011). Spatial disparities in the educational system. *Romanian Review of Regional Studies, VIII*(1).
- Vîlcea, I.-C. (2011). The characteristics of the evolution regarding the population growth in the Land of Severin. *Geographia Napocensis, V*(1), 49-58.
- Vîlcea, I.-C., & Bădiță, A. (2011). Viable strategies of regional development for "Țara Severinului". *Proceedings of Sixth International Conference. Global Changes and Regional Development*, 180-184.
- Vlăduțiu, I. (1973). *Etnografia românească*. București: Editura Științifică.
- Vuia, R. (1975). *Studii de etnografie și folclor* (Vol. I). București: Minerva.
- Xenopol, A. (1884). *Istoria Românilor* (Vol. I). București.
- Zotic, V. (2005). *Componentele operaționale ale organizării spațiului geografic*. Cluj-Napoca: Presa Universitară Clujeană.